

ȘCOALA GIMNAZIALĂ „ROMUL LADEA” Oravița a

e-mail : [scromulladea@yahoo.com](mailto:scromulladea@yahoo.com), [www.scoalaromulladea.ro](http://www.scoalaromulladea.ro)

telefon / fax: 0255-572126 ;

Structură : Grădiniță a PN.Nr.4 Oravița a, e-mail: [gradinitapn4oravita@yahoo.com](mailto:gradinitapn4oravita@yahoo.com)

Școala Primară Broșteni, Grădiniță a PN Broșteni

Școala Primară Brădișorul de Jos, Grădiniță a PN Brădișorul de Jos  
România; Județul Caraș-Severin

# PLAN DE DEZVOLTARE INSTITUȚIONALĂ



## ȘCOALA GIMNAZIALĂ „ROMUL LADEA,, ORAVIȚA

AN ȘCOLAR  
2015-2016



# PROIECTUL DE DEZVOLTARE AL ȘCOLII

*Nr. 2046/25.09.2015*

## ► DIRECȚIA REFORMEI ÎN ÎNVĂȚĂMÂNT

Reforma învățământului este necesară în țara noastră pentru a fi adecvată la interesele societății în schimbare, pentru rezolvarea problemelor elevilor și cadrelor didactice, de compatibilizare la societatea bazată pe economia de piață și pentru a preîntâmpina provocările noului mileniu.

Considerăm că reforma în educație vizează crearea unui sistem funcțional și eficient, care pune preț pe vocație, logică și practică, pe învățarea pe parcursul întregii vieți – educația de bază asigurând însușirea competențelor necesare pentru accesul ulterior la învățare.

Principalele direcții ale reformei ar fi următoarele:

1. Susținerea învățământului din întreaga societate prin adoptarea unor legi care să determine descentralizarea învățământului creând unităților de învățământ autonomie financiară și instituțională.
2. Diversificarea învățământului, prin adaptarea lui la nevoile de calificare resimțite în economie, administrație, viața socială și culturală.
3. Necesitatea unui învățământ deschis pentru copii, tineri și adulți, favorizând astfel competiția și înnoirea, orientat spre cercetarea științifică și valorică.
4. Retehnologizarea învățământului în așa fel încât să devină compatibil cu învățământul Europei

În cadrul Școlii Gimnaziale “Romul Ladea” Oravița, strategiile și planurile instituționale urmăresc implementarea reformei educaționale pe baza diagnozelor și analizelor de nevoi realizate la nivel local prin atenuarea slăbiciunilor recunoscute, combinate cu amenințări identificate sau previzibil din partea mediului social, folosind capacitatea instituțională a organizațiilor implicate în Inspectoratul Școlar și Casa Corpului Didactic.

### **Programul instituțional vizează, în esența sa, următoarele:**

- ◆ Politici și strategii de dezvoltare la nivelul consiliului local Oravița;
- ◆ Identificarea și implementarea politicilor educaționale prin planuri manageriale;
- ◆ Politica de dezvoltare profesională a personalului prin promovarea formării continue a personalului didactic;
- ◆ Adaptarea ofertei educaționale la cerințele comunității locale;
- ◆ Modalități, căi și exemple concrete pentru directorul de școală de a răspunde la numeroasele solicitări la care trebuie să facă față;
- ◆ Nevoia de democratizare la nivelul școlii;
- ◆ Abordarea legăturii dintre structurile și relațiile interne ale școlii și cele existente la nivelul orașului Oravița;
- ◆ Integrarea relevantă în principiile europene ;
- ◆ Proiectul instituțional va trasa direcțiile prin care școala poate atrage resurse

extrabugetare prin participarea la proiecte naționale și internaționale, contracte de colaborare, de sponsorizare cu agenți economici și cu alte instituții educaționale și culturale, prin implicarea autorității locale și a comunității locale (părinți, biserică) la conceperea și realizarea unor programe și activități comune (serbări laice și religioase, excursii tematice, concursuri cu premii, activități cuprinse în Calendarul ISJ Caraș – Severin 2012-2013.

Modelele de implementare a reformei trebuie să fie cât mai potrivite condițiilor locale, astfel vor fi încurajate creativitatea alternativă cu:

- conceperea și selectarea țăintelor educaționale;
- realizarea cu grupuri de lucru și a rețelei de comunicare;
- găsirea unor modalități concrete de implicare a comunității locale;
- abordări noi în promovarea proiectelor educaționale :locale, județene, naționale și cele cu ieșire europeană ;

Planificarea și proiectarea reprezintă calea ce trebuie parcursă de la **ceea ce este** – starea actuală a școlii – la **ceea ce trebuie să fie** - starea dorită în care se va găsi școala după realizarea proiectului.

**Proiectul de Dezvoltare Instituțională al Școlii Gimnaziale « Romul Ladea » Oravița va avea două părți:**

- I. **Partea generală** – strategie de dezvoltare;
- II. **Partea operațională**, reprezentată de planuri operaționale, planuri de implementare a strategiei, planul managerial, de regulă pe un an școlar.

Evoluția societății cu problemele ei impune necesitatea elaborării unui Plan de Dezvoltare Instituțională.

Necesitatea elaborării unui Plan de Dezvoltare Instituțională în cadrul Școlii Gimnaziale «Romul Ladea » Oravița este determinată și de poziția geografică a școlii, situată într-un fost centru muncitoresc , fără o perspectivă reală de dezvoltare în viitorul apropiat.

Societatea de astăzi, fiind o societate în schimbare, nevoia unei gândiri strategice reprezintă singurul mod de a aborda o serie de **factori** cum ar fi:

- dezvoltarea societății informaționale și a tehnologiilor de comunicare;
- asigurarea accesului cât mai larg la o educație de calitate și a unor șanse egale reale;
- apropierea dintre educație și lumea muncii;

**Strategia în perspectivă managerială cuprinde:**

- Misiunea organizației;
- Scopurile strategice-viziunea echipei manageriale asupra MISIUNII ȘCOLII;
- Abordări strategice – căile de acțiune;
- Evaluarea resurselor care pot fi accesate;
- Termenele de aplicare.

**Ca etape esențiale de abordare a strategiei identificăm următoarele:**

- Diagnoza mediului intern și extern al școlii;
- Elaborarea strategiei și implementarea ei;
- Elaborarea unui program realist în conformitate cu situația socială actuală și de perspectivă a orașului;
- Punerea în acord a politicii educaționale, a conducerii școlii cu politica socială a Consiliului local;
- Crearea de oportunități pentru elaborarea de proiecte pentru atragerea de finanțări și pentru ridicarea prestigiului școlii;

- Implicarea cadrelor didactice în ealborarea de proiecte viabile pentru atragerea de fonduri;
- Colaborarea cu instituții de învățământ din oraș, alte localități din țară și din străinătate.

## I.A. DIAGNOZA MEDIULUI INTERN ȘI EXTERN

### **Scurtă cronologie:**

Data exactă a înființării școlii nu se știe. Prima școală din Oravița își are clădirea lângă biserica din Oravița Română, numită ca și școala “*Biserica dintre sălcii*”. Școala a fost clădită prin contribuția și munca voluntară a romanilor băștinași ai acestor văi a nucilor.

După cum reiese din însemnările lui Iuliu Vuia, unul din istoricii școlii românești din Banat, printre primii dascăli ai școlii a fost Nedelcu Nedici, în dreptul însemnărilor lui găsim explicația: “**este o chilie la școala lui destinată pentru a locui la școală**”. (Iuliu Vuia, “*Secolele Românești Bănățene în sec. XVIII-lea / Studiu Istoric*”, Ed. Autorului, Orăștie, 1896 Minerva).

După anul 1880 din școala de lângă Biserica “dintre sălcii” se desprind două școli, înființate de guvernul maghiar - una i s-a zis de cazarmă și alta în zona stației de cale ferată , care, treptat, va deveni Școala Generală nr. 1.

În perioada de până la 1900, școala era frecventată de un număr mediu între 30 – 50 elevi, cu învățământ în limba maghiară.

În catalogul pe anul 1920-1921 apare prima dată ștampila în limba română având următoarea inscripție: “**Școala elementară a Căilor Ferate Române**”. În anii următori, până la începutul celui de-al II-lea război mondial, numărul elevilor este între 50 – 60.

Din 1944 – 1945, numărul elevilor începe să crească.

În anul 1961, școala se transformă în școală de 7 ani cu un număr de 188 elevi.

La 1 septembrie 1976 se dă în folosință un nou local de școală, actuala clădire a claselor I-IV, iar la 1 septembrie 1978 se dă în folosință un nou corp de școală, clădirea în care funcționează învățământul gimnazial .

Începând cu data de 20.12.2007, Școala cu clasele I-VIII Nr.1 își schimbă denumirea în Școala cu clasele I-VIII “Romul Ladea” Oravița, purtând cu mândrie numele sculptorului Romulus Ladea, cunoscut ca și Romul Ladea, născut în satul Jitin, comuna Ticvaniu-Mare la 17 mai 1901. Opera lui Ladea a intrat de timpuriu în circuitul marilor valori naționale. Lucrările sale de artă împodobesc numeroase orașe ale țării. Opera sa este una profund realistă, care

exprimă o atitudine de înfruntare a destinului, dar și dragostea, mila, bunătatea, blândețea și grația. Fiind *de facto* fondatorul școlii românești de sculptură modern.

Din septembrie 2012, ca urmare a schimbării denumirilor instituțiilor de învățământ, ne numim Școala Gimnazială "Romul Ladea" Oravița

În prezent școala este în plină dezvoltare a bazei materiale, a calității actului instructiv-educativ și de formare continuă a personalului didactic.

Școala Gimnazială "Romul Ladea", Oravița este compusă din :

- Corpul de clădire al ciclului primar (11 săli de clasă, cabinet consiliere școlară, bibliotecă, spațiu amenajat și dotat pentru programul lapte și corn);
- Corpul de clădire al ciclului gimnazial (16 săli de clasă, laborator fizică-chimie, un cabinet informatică, un cabinet religie, sală multimedia, cabinet medical și sală de tratament);
- 2 săli de sport;
- 5 structuri : Grădinița P.N.4 Oravița (2 grupe), Școala Primară Broșteni și Grădinița P.N. Broșteni, Școala Primară Brădișorul de Jos și Grădinița P.N. Brădișorul de Jos.

În prezent școala este în plină dezvoltare a bazei materiale a calității actului instructiv-educativ și de formare continuă a personalului didactic la nivel national si european prin programele de mobilitate ale Agentiei Nationale.

Pentru a evalua corect dezvoltarea instituțională a Școlii Gimnaziale « Romul Ladea » Oravița, vă propunem o prezentare de date constituite în următorul mod:

## 1) Număr de elevi

### A. Număr de elevi din învățământul primar

Peri oada	2006-2007	2007-2008	2008-2009	2009-2010	2010-2011	2011-2012	2012-2013	2013-2014	2014-2015	2015-2016
Nr. elevi	361/18	325/16	308/14	300/14	298/13	298/13	342/15	313/13	316/13	315/13

### B. Număr de elevi din învățământul gimnazial:

Peri oada	2006-2007	2007-2008	2008 - 2009	2009 - 2010	2010-2011	2011-2012	2012-2013	2013-2014	2014-2015	2015-2016
Nr. elevi	474/21	425/19	398/18	395/18	367/14	367/14	317/13	317/13	311/13	308/13

### C. Număr de elevi din programul "A doua șansă":

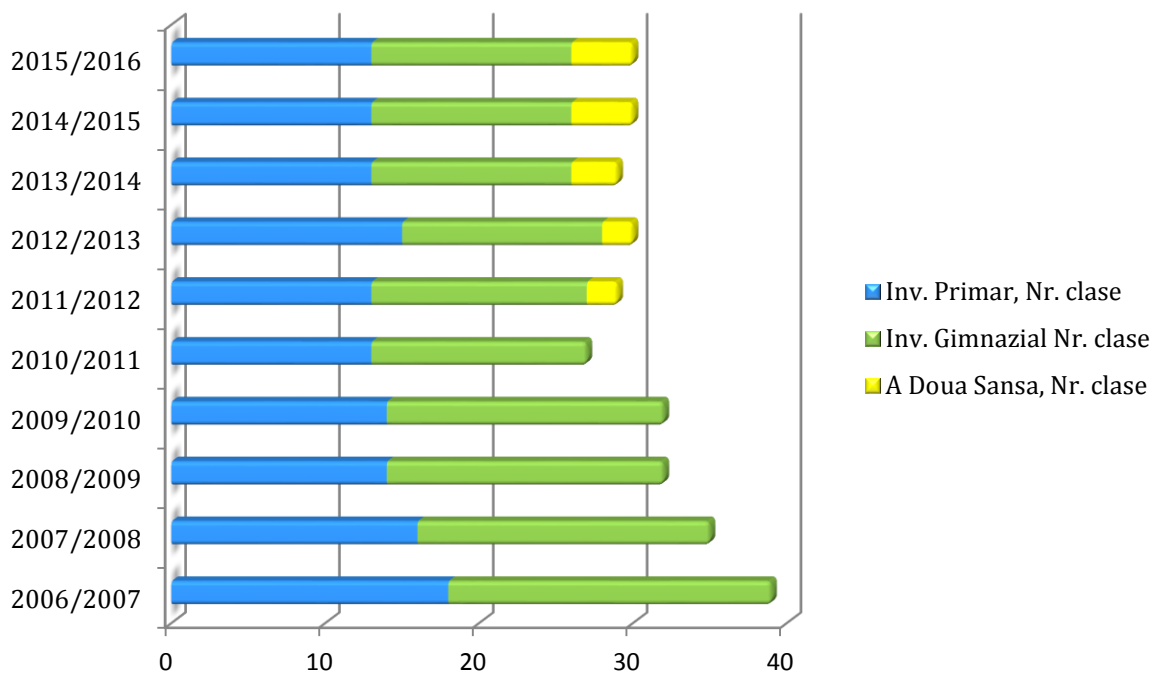
Perioada	2011- 2012	2012- 2013	2013- 2014	2014-2015	2015-2016
Nr. elevi	33/2	25/2	42/3	50/4	51/4

## INDICATORI GENERALI

1. Anul înființării instituției de învățământ: jumătatea secolului al XIX-lea.

2. Dinamica structurii școlii în ultimii ani în curs.

Perioada	Învățământul primar Nr.clase	Învățământul gimnazial Nr.clase	Programul “A doua șansă”
2006/2007	18	21	
2007/2008	16	19	
2008/2009	14	18	
2009/2010	14	18	
2010/2011	13	14	
2011/2012	13	14	2
2012/2013	15	13	2
2013/2014	13	13	3
2014/2015	13	13	4
<b>2015/2016</b>	<b>13</b>	<b>13</b>	<b>4</b>



### 3. Proiectarea structurii școlii în anul 2015 -2016.

#### A. Învățământul preșcolar

Nivelul studiilor	Nr. de grupe	Nr. preșcolari
Grădinița PN Nr.4 Oravița	2	44
Grădinița PN Broșteni	1	18
Grădinița PN Brădișorul de Jos	1	16
<b>TOTAL</b>	<b>4</b>	<b>78</b>

#### B. Învățământul primar

Nivelul studiilor		P	I	II	III	IV	Total
Școala Gimnazială "Romul Ladea" Oravița	Nr. clase	3	2	3	2	3	13
Școala Primară Broșteni		0,25	0,25	0,25	0,25	0	1
Școala Primară Brădișoru de Jos		0,50	0	0,50	0,50	0,50	2
<b>TOTAL</b>		<b>3,25</b>	<b>2,75</b>	<b>3,75</b>	<b>2,75</b>	<b>3,50</b>	<b>16</b>

#### C. Învățământul gimnazial:

Nivelul studiilor	V	VI	VII	VIII	Total
Nr. clase	3	3	4	3	13

#### D. Programul "A doua șansă":

Nivelul studiilor	Anul I	Anul II	Anul III	Anul IV	Total
Nr. clase	1	1	1	1	4



#### 4. Forma de învățământ și numărul de clase în anul școlar 2015-2016.

Forma de învățământ	Număr total de formațiuni de studiu
Învățământ de zi	37

#### 5. Număr de schimburi cu care funcționează unitatea de învățământ.

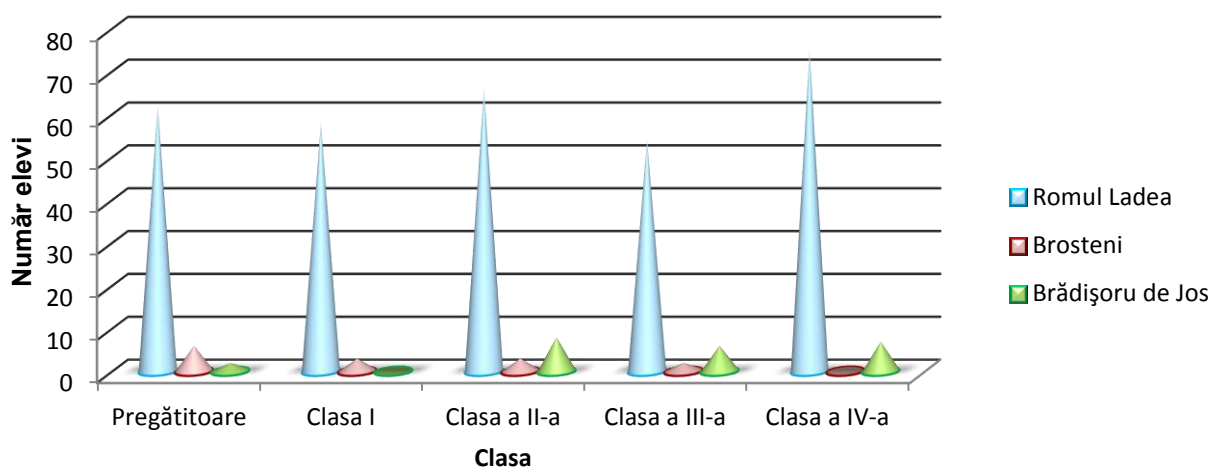
Număr de schimburi
1

#### 6. Număr de elevi pe ani de studiu.

##### A. Învățământ primar

	P	I	II	III	IV	P-IV
Șc. Gimnazială "Romul Ladea" Oravița /Media/clasă	62	58	66	54	75	315
	20,66	29	22	27	25	24,23
Șc. Primară Brădișorul de Jos (simultan) Media/clasă	2	0	8	6	8	24
	4	0	7	4	7	12
Șc. Primară Broșteni (simultan)	6	3	3	2	0	14
	3,50				0	3,50
<b>Total</b>	<b>70</b>	<b>62</b>	<b>77</b>	<b>62</b>	<b>83</b>	<b>353</b>

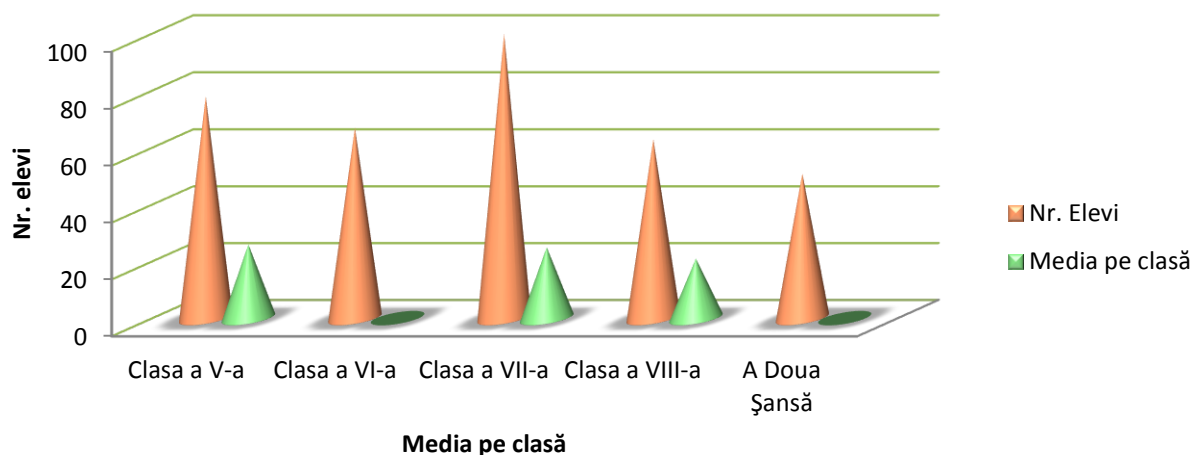
## Număr elevi învățământ primar



## B. Învățământul gimnazial

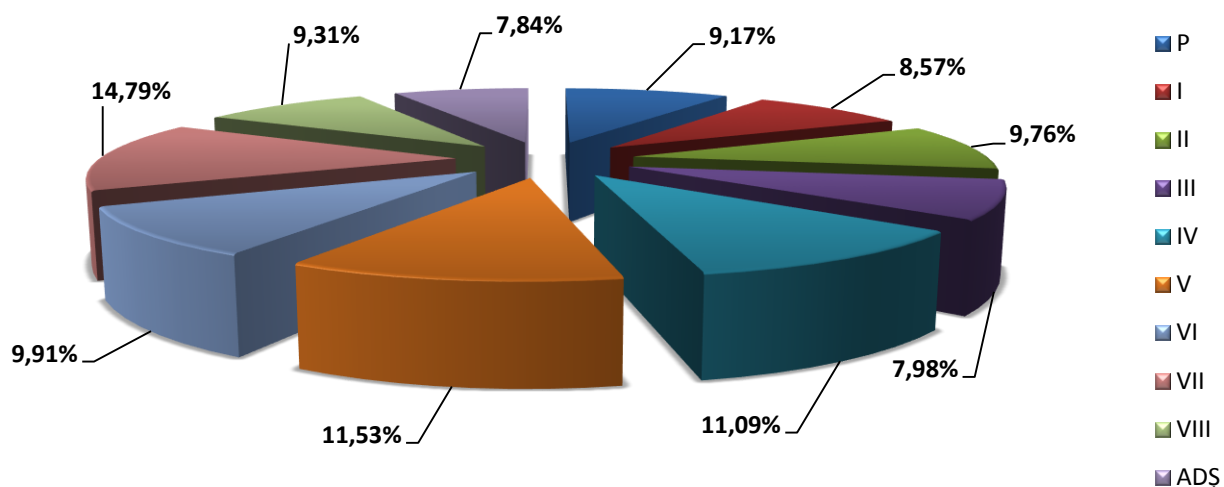
	V	VI	VII	VIII	V-VIII	Programul « A doua șansă »
Nr.elevi	78	67	100	63	308	51
Media/clasă	26	22,33	25	21	23,69	12,75

## Număr elevi învățământ gimnazial



Număr de elevi / clasă cu un efectiv mai mic decât limita minimă prevăzută de Legea Educației Nr.1 / 2011 – nu este cazul.

## Procentaj elevi clasă/total



## 7. Raportul.

<i>Unitatea de învățământ</i>	<i>Nr. copii PN</i>	<i>Nr. norme didactice</i>	<i>Raportul</i>
Grădinița PN nr. 4 Oravița	<b>44</b>	<b>2</b>	<b>22</b>
Grădinița PN Brădișoru de Jos	<b>16</b>	<b>1</b>	<b>16</b>
Grădinița PN Broșteni	<b>18</b>	<b>1</b>	<b>18</b>

<i>Unitatea de învățământ</i>	<i>Nr. elevi P-IV</i>	<i>Nr. norme didactice</i>	<i>Raportul</i>
Școala Gimnazială „Romul Ladea” Oravița	<b>315</b>	<b>15,93</b>	<b>19,77</b>
Școala Primară Brădișoru de Jos	<b>24</b>	<b>2,73</b>	<b>8,79</b>
Școala Primară Broșteni	<b>14</b>	<b>1,17</b>	<b>11,97</b>

<i>Unitatea de învățământ</i>	<i>Nr. elevi clasele V-VIII</i>	<i>Nr. norme didactice</i>	<i>Raportul</i>
Școala Gimnazială „Romul Ladea” Oravița	<b>308</b>	<b>20,70</b>	<b>14,88</b>

<i>Unitatea de învățământ</i>	<i>Nr. elevi program “A Doua Șansă”</i>	<i>Nr. norme didactice</i>	<i>Raportul</i>
Școala Gimnazială „Romul Ladea” Oravița	<b>51</b>	<b>4,22</b>	<b>12,08</b>

## I.B.ANALIZA INFORMAȚIILOR DE TIP CALITATIV

### Ambianța din școală

#### B.1.Relatia Director-Personal

Relația în general, este structurată pe o bună colaborare, existând drept bază, aspectele legate de promovarea competenței, a profesionalismului și a voluntariatului în activitatea didactică.

Elaborarea în cadrul Consiliului de Administrație a politicii educationale și implicarea cadrelor didactice în toate activitățile desfășurate la nivelul unităților școlare.

În acest sens, principiul transparenței informațiilor este aplicat pentru toate problemele care vizează activitatea din școală:

- Elaborarea fișei postului-la nivelul catedrei;
- Elaborarea criteriilor de evaluare la nivelul catedrei;
- Elaborarea R.O.I. în cadrul C.A.;
- Implicarea membrilor școlii la luarea deciziilor pentru fiecare în conformitate cu R.O.I.;
- Aplicarea regulilor în mod egal, tuturor salariaților;
- Descurajarea favoritismului și a corupției din cadrul școlii;
- Hotărârile și politicile școlii sunt făcute publice înainte de publicare;
- Formarea unor scopuri clare pentru misiunea școlii;
- Elaborarea unei politici de evaluare la nivelul fiecărei catedre și comisii;
- Elaborarea unei politici a șanselor egale, evitând practicile discriminatorii;
- Elaborarea împreună cu colegii a unei politici a managementului conduitei;

#### B.2.Relatia profesor-profesor

Aceasta ar trebui să fie un model pentru toate celelalte tipuri de relații și în general survin relații de colaborare.

În cadrul catedrelor și comisiilor metodice, activitatea este axată pe abordări de curriculum, menținerea unui nivel ridicat de profesionalism în ciuda amenințărilor exterioare.

În general, relațiile sunt axate pe comuniunea de interese și sunt structurate după criteriul de vârstă apropiată.

#### B.3.Relatia profesor-elev

Această relație ar trebui să fie marcată de democratizarea acesteia, fapt întâlnit și în școala noastră, mai ales prin atitudinea profesorilor și învățătorilor mai tineri, care posedă un puternic potențial de comunicare.

Sunt câteva curențe în această relație în ceea ce privește drepturile elevilor privind:

- toleranța;

- eliminarea discriminărilor;

Pregătirea profesională a elevilor presupune și un feed-back adecvat între profesor și elevi, iar uniforma școlară se dorește a fi purtată pentru personalizarea școlii.

#### **B.4. Relația diriginte-părinți și profesor-părinți**

Este de regulă una conjuncturală, datorită situației materiale precare a părinților și migrației forței de muncă și uneori datorită dezinteresului manifestat față de școală, influențat de mass-media. Părinții vor fi anunțați periodic de situația școlară a copiilor, prin intermediul prof. învăț./diriginți, în cadrul ședințelor, întâlnirilor sau în scris.

### **I.C. DATE CALITATIVE REFERITOARE LA MEDIUL SOCIAL DE PROVENIENȚA AL ELEVILOR**

Orașul Oravița este fără perspectivă de dezvoltare, fără locuri de muncă, cu o rată a șomajului relativ mare, în general cu probleme sociale acute ce se resimte la nivelul elevilor.

Elevii noștri, datorită recesiunii economice, se confruntă cu multe probleme, cum ar fi :

- lipsa mijloacelor materiale pentru procurarea hranei și îmbrăcăminte;
- scăderea capacității de a învăța și probleme sociale de comunicare;
- lipsa condițiilor elementare de igienă personală cu grave repercursiuni asupra stării de sănătate;
- situația materială stagnează, ceea ce influențează asupra perspectivei educaționale a elevilor, dar în ultimul timp se observă un oarecare reviriment;
- lipsa locurilor de muncă contribuie la starea de nesiguranță a perspectivelor de integrare socio-profesionale atât a părinților cât și a elevilor;

### **STAREA BAZEI MATERIALE**

Clădirile școlii se află într-o stare bună din punct de vedere al suprastructurii, cu excepția etajelor I și II din corpul de clădire cu învățământ gimnazial.

Școala posedă:

1. Un laborator fizică-chimie, neechipat corespunzător;
2. Un cabinet de AeL ce dispune de calculatoare învechite și sala multimedia pentru elevii școlii dotată cu 4 calculatoare;
3. Sala de sport în curs de dotare, precum și o sală nouă de sport complet dotată;
4. Teren de sport, în diferite stadii de amenajare;
5. Biblioteca cu număr de 12000 de volume;

Baza didactică a învățământului primar este mai bine reprezentată decât a celui gimnazial, un număr de 7 clase fiind dotate cu videoproiectoare, sunt achiziționate 2 table SMARTH, în fiecare clasă/grupă sunt amplasate table magnetice.

În sala multimedia a fost achiziționată o tablă SMARTH, ca urmare a câștigării distincției de Școală Europeană 2013-2016.

## DATE REFERITOARE LA PERSONAL

### A. Situația ocupării posturilor.

Unitatea școlară	Nr. posturi didactice	Numar de cadre didactice
Școala Gimnazială „Romul Ladea” Oravița	<b>40,85</b>	<b>37</b>
Școala Primară Brădișoru de Jos	<b>2,73</b>	<b>3</b>
Școala Primară Broșteni	<b>1,17</b>	<b>1</b>
Grădinița PN nr. 4 Oravița	<b>2</b>	<b>2</b>
Grădinița PN Brădișoru de Jos	<b>1</b>	<b>1</b>
Grădinița PN Broșteni	<b>1</b>	<b>1</b>

Număr de posturi	Număr de cadre didactice
<b>48,75</b>	<b>45</b>

## NIVELUL DE CALIFICARE

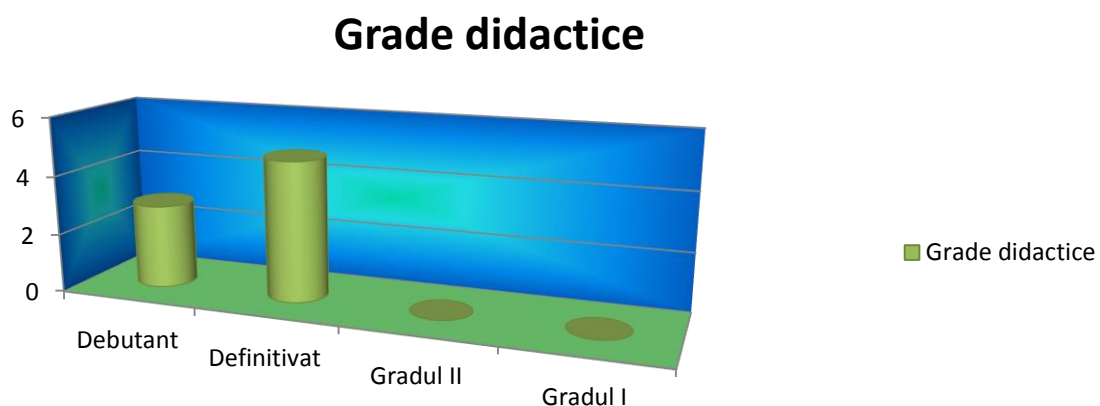
Cadrele didactice implicate în procesul de învățământ sunt calificate.

### B. Nivelul de calificare.

Învățători calificați	Profesori calificați
100 %	100

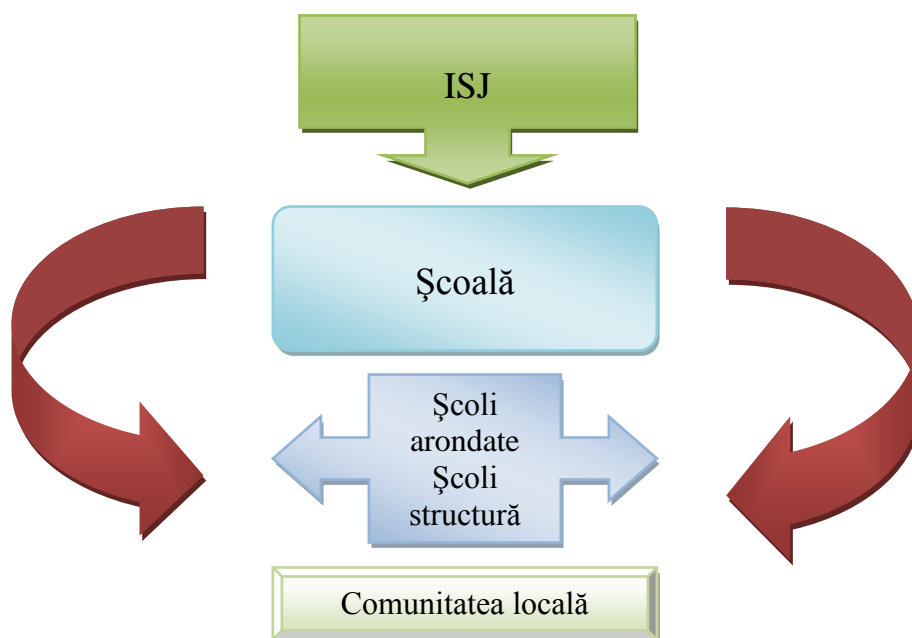
### C. Situația încadrării pe grade didactice.

Grade didactice	Procent %
Debutant	2,85
Definitivat	4,76
Gradul II	32,90
Gradul I	59,49



## CALITATEA ȘI CIRCULAȚIA INFORMAȚIEI

Informația între ISJ și unitatea noastră școlară are o structură bine definită, respectată pentru buna desfășurare a activităților periodice, pe verticală, pe orizontală și respectiv oblic.



## CALITATEA MANAGEMENTULUI ȘCOLAR

În privința managementului școlar s-au realizat progrese observabile în ceea ce privește modul de gestionare a bazei materiale ,cât și a rezultatelor elevilor la Evaluarea Națională și admitere în liceu.

S-a îmbunătățit calitatea managementului resurselor, managementul curricular și managementul conduitei cu efecte inedite asupra unor situații conflictuale din școală.

Primăria orașului s-a implicat în rezolvarea problemelor mari ale școlii, contribuind la efectuarea reparațiilor curente, asigurarea cu combustibil și finalizarea lucrărilor de introducere a apei din sursa proprie, montarea termopane și filtre de apă în ambele corpuri de clădire;

## ANALIZA COMPLEXĂ A COMUNITĂȚII

### a) Impactul elevilor față de procesul educațional;

Școala fiind situată în singurul cartier muncitoresc din oraș, are o populație școlară relativ numeroasă, ce se caracterizează prin:

- situația materială grea a părinților elevilor;
- lipsa locurilor de muncă în prezent și în perspectivă;
- poziția geografică a orașului, ceea ce duce la dezinteresul investitorilor;
- migrația temporară a părinților determină slabul interes al acestora pentru procesul de educație;

### b ) Identificarea dimensiunii comunitare.

Factorii economici , sociali și spirituali determină dimensiunea comunitară a orașului.

Componenta economică reprezentată de câteva ateliere pentru prelucrarea lemnului, mici ateliere ale industriei ușoare absoarbe o parte din forța de muncă a orașului.

Sfera serviciilor este slab reprezentată, iar sectorul privat este încă în faza incipientă.

Activitatea economică redusă atrage lipsa resurselor financiare , are însă o lipsă de motivație a elevilor pentru învățatură.

La nivelul consiliului local, există preocupări de sprijinire a școlilor de pe raza orașului, însă lipsa resurselor determină amânări continue a unor lucrări de strictă necesitate.



## I.D.1. ANALIZA PEST

POLITIC	ECONOMIC
<p>De la însușirea logistică impusă de reforma învățământului , până la punerea în practică a celor învățate, este un drum foarte lung, nu atât fizic, cât mental. Este vorba de o schimbare a mentalității raportate la scara valorică personală a fiecărui individ.</p> <p>Schimbările se petrec într-o perioadă de criză economică care generează criza morală, când valorile tradiționale ale creștinismului , ale umanității , în general, nu-și mai găsesc parcă locul într-un timp în care goana pentru existența zilnică este prioritară.</p> <p>Comportamentul didactic și managerial trebuie să ia în considerare copilul în evoluția sa specifică individuală, oferindu-i sprijin educațional, dar și uman, în fiecare etapă a dezvoltării sale. Scopul educației și instrucției este de a scoate din ce în ce mai multe informații de la individ, de a introduce din ce în ce mai multe informații în mintea acestora.</p> <p>Flexibilitatea și creativitatea în abordarea situațiilor didactice, evitarea rutinei și acționarea în direcția transformării învățământului bazat pe informație și reproducerea ei într-un învățământ global, integrat și creativ, care are la bază educația. Așa cum trupul are nevoi fiziologice, și sufletul are nevoile lui, ce reies din monumentele culturale ale omenirii : răbdare în altruism.</p>	<p>La nivelul orașului Oravița se înregistrează o recesiune economică datorată instabilității locurilor de muncă și restructurării întreprinderilor. Urmarea acestor probleme se reflectă în scăderea indicelui demografic.</p> <p>Populația activă este angajată cu precădere în sistemul privat și servicii unde predomină populația masculină, femeile fiind în majoritate casnice.</p>

SOCIAL	TEHNOLOGIC
<p>Problemele sociale ale populației din Oravița sunt ilustrate și în relația cu educatorii de la Școala Gimnaziale „Romul Ladea” Oravița. Părinții șomeri se înregistrează la toate clasele de elevi ale unității.</p> <p>Cazurile sociale manifestă un dezinteres pentru activitatea educativă axându-se pe rezolvare problemelor personale (lipsa locuinței, prestări de munci ocazionale etc.) fapt resimțit în atitudinea și comportamentul copiilor.</p>	<p>Spațiile destinate copiilor sunt adecvate intereselor și particularităților de vârstă ale preșcolarilor.</p> <p>Mobilierul este parțial înlocuit ,iar cel mai vechi este în stare de funcționare .</p> <p>Grupurile sanitare au fost reparate și modernizate în totalitate.</p> <p>Instalația de încălzire a fost revizuită, o parte din caloriferele vechi fiind înlocuite.</p>

## I.D.2. ANALIZA SWOT

PUNCTE TARI	PUNCTE SLABE
<ul style="list-style-type: none"> <li>- personal didactic calificat 100 %;</li> <li>- personal cu gr. I – <b>59,49</b></li> <li>- personal cu gr. II – <b>32,90</b></li> <li>- spirit de echipă în organizarea și desfășurarea unor activități;</li> <li>- participarea cadrelor didactice la cursurile de formare continuă ;</li> <li>- interes pentru dezvoltarea bazei didactico-materiale;</li> <li>- realizarea de parteneriate cu instituții din localitate;</li> <li>- conștientizarea concurenței;</li> <li>- implicarea individuală în activitățile specifice școlii;</li> <li>- deschiderea către nou și reformă;</li> <li>- ambientul adecvat;</li> <li>- implicarea cadrelor didactice în elaborarea programelor extracurriculare;</li> <li>- rezultate foarte bune ale elevilor la concursurile școlare;</li> <li>- elevi admiși la forme de învățământ 99%.</li> </ul>	<ul style="list-style-type: none"> <li>➤ insuficiente resurse materiale și financiare;</li> <li>➤ slaba dotare cu mijloace audio-vizuale performante;</li> <li>➤ slaba preocupare pentru obținerea de fonduri și resurse extrabugetare;</li> <li>➤ dezinteres pentru activitatea educativă a diriginților și învățătorilor;</li> <li>➤ dezinteresul unor cadre didactice față de aplicarea noilor tehnologii didactice;</li> <li>➤ existența unui procent de 45 % dintre cadrele didactice tributare unui învățământ informal.</li> </ul>
AMENINȚĂRI	OPORTUNITĂȚI
<ul style="list-style-type: none"> <li>➤ situația precară a orașului din perspective economice;</li> <li>➤ scăderea natalității;</li> <li>➤ posibilități financiare reduse ale familiilor;</li> <li>➤ salarizarea modestă a cadrelor didactice și lipsa motivației acestora;</li> <li>➤ influența negativă a mass-media față de valorile culturale și științifice prin promovarea pseudovalorilor;</li> <li>➤ activitatea economică afectează migrația părinților și elevilor;</li> </ul>	<ul style="list-style-type: none"> <li>➤ colaborarea cu familiile copiilor;</li> <li>➤ colaborarea cu comunitatea locală;</li> <li>➤ colaborarea cu factorii economici și asociațiile pentru protecția copilului;</li> <li>➤ colaborarea cu licee;</li> <li>➤ activități opționale susținute de cadre calificate;</li> <li>➤ abordarea sistemică a Metodologiei curriculare;</li> <li>➤ atragerea de parteneriate;</li> <li>➤ atragerea de fonduri nerambursabile;</li> </ul>

## I.E. DIRECȚIA REFORMEI ÎN ÎNVĂȚĂMÂNT

Reforma învățământului este necesară în țara noastră pentru a fi adecvată la interesele societății în schimbare, pentru rezolvarea problemelor elevilor și cadrelor didactice, de compatibilizare la societatea bazată pe economia de piață și pentru a preîntâmpina provocările noului mileniu.

Considerăm că reforma în educație vizează crearea unui sistem funcțional și eficient, care pune preț pe vocație, logică și practică, pe învățarea pe parcursul întregii vieți – educația de bază asigurând însușirea competențelor necesare pentru accesul ulterior la învățare.

Principalele direcții ale reformei ar fi următoarele:

1. Susținerea învățământului din întreaga societate prin adoptarea unor legi care să determine descentralizarea învățământului creând unităților de învățământ autonomie financiară și instituțională.
2. Diversificarea învățământului, prin adaptarea lui la nevoile de calificare resimțite în economie, administrație, viața socială și culturală.
3. Necesitatea unui învățământ deschis pentru copii, tineri și adulți, favorizând astfel competiția și înnoirea, orientat spre cercetarea științifică și valorică.
4. Retehnologizarea învățământului în așa fel încât să devină compatibil cu învățământul European.

## I.F. CONCLUZII

- ✓ Școala dispune de o bază materială care necesită dezvoltare și modernizare;
- ✓ Școala are o încadrare cu personal didactic calificat și o bogată experiență, rezultatele fiind pe măsura așteptărilor, elevii noștri având performanțe școlare deosebite la nivel național și în proiectele europene în care au fost și sunt implicați;
- ✓ Strategiile de stimulare a spiritului de echipă au fost întotdeauna adecvate, școala implicându-se într-o multitudine de programe și proiecte educaționale la nivel național și european ;
- ✓ Grupurile de interes acționează unitar și în aceeași direcție în folosul elevilor;
- ✓ Interes manifestat în vederea realizării unui management performant;
- ✓ Procentul de promovabilitate, rezultatele obținute de elevi la evaluările naționale, gradul de integrare a absolvenților în învățământul profesional sau licel, rezultatele obținute de elevi la olimpiade/concursurile școlare, numărul de cadre didactice perfecționate prin cursuri de specialitate sau prin promovarea examenelor de obținere a gradelor didactice, îmbunătățirea bazei materiale și didactice a școlii, gradul de implicare în proiecte comunitare, gradul de satisfacție a beneficiarilor față de activitatea școlii reprezintă modalități de evaluare a proiectului propus;

## VIZIUNEA

*O școală deschisă spre comunitate prin servicii educaționale de calitate compatibile la nivel european.*

***Școala trebuie să fie instituția care să-l ajute pe copil să se descopere pe sine, să devină util pentru el și pentru ceilalți, să devină el însuși un creator de viziuni.***

## MISIUNEA

**Misiunea școlii noastre** este de a crea o **școală comunitară**, deschisă, credibilă în fața părinților și a comunității locale, care să răspundă nevoilor de educație.

Printr-o **ofertă curriculară** atractivă și diversificată , printr-un **corp profesoral** stabil, titular și bine pregătit profesional, prin derularea de **proiecte și programe educaționale locale, naționale, europene**, formăm o **personalitate complexă**.

**Școala noastră este locul în care elevi, tineri/ adulți, cadre didactice și părinți construiesc împreună viitorul comunității în context european.**

Școala va fi un centru multifuncțional care va asigura servicii educaționale de calitate conform așteptărilor comunității.

## VALORILE PE CARE LE PROMOVĂM

- **TRANSPARENȚA**
- **EDUCAȚIA PENTRU DEZVOLTARE, EDUCAȚIA PENTRU DURABILITATE**
- **COMUNICAREA**
- **CREȘTEREA ACCESULUI LA EDUCATIE AL COPILOR DIN COMUNITATI DEFAVORIZATE**
- **COLEGIALITATEA**
- **EDUCAȚIA PENTRU DREPTURILE OMULUI ȘI EGALITATEA DE ȘANSE**
- **TOLERANȚA**
- **INTEGRARE EUROPEANĂ**
- **EDUCAȚIA MULTICULTURALĂ**



- |                                |                              |                           |
|--------------------------------|------------------------------|---------------------------|
| ■ transparența                 | ■ educație pentru dezvoltare | ■ comunicare              |
| ■ acces la educație            | ■ colegialitate              | ■ egalitate de șanse      |
| ■ toleranța                    | ■ integrare europeană        | ■ educație multiculturală |
| ■ educație pentru durabilitate |                              |                           |

## **II. ȚINTE STRATEGICE**

Scopurile strategice derivă din misiunea școlii și reprezintă intențiile majore ale colectivului de cadre didactice. Se impune în acest sens, stabilirea unor ținte pe termen scurt, dar și pe termen mediu, pe cele patru domenii : curriculum, resurse umane, resurse financiare și asigurarea calității.

### **• ȚINTA 1**

#### **A. DEZVOLTAREA CURRICULARĂ**

- 1) Schimbarea valorilor de bază ale culturii organizaționale;
- 2) Rconsiderarea managementului la nivelul unității școlare și al clasei de elevi;
- 3) Introducerea inovațiilor didactice în predare disciplinelor de specialitate;

### **• ȚINTA 2**

#### **B. DEZVOLTAREA RESURSELOR UMANE**

- 1) Asigurarea în fiecare an școlar, pentru fiecare cadru didactic din școală a cel puțin 50 de ore pregătire, în funcție de nevoile identificate ;
- 2) Asigurarea pentru fiecare elev din școală accesului la calculator și la internet pentru 1 oră săptămânal;
- 3) Reducerea ratei abandonului și a celor neșcolarizați până la eradicarea cazurilor;

### **• ȚINTA 3**

#### **C. DEZVOLTAREA BAZEI MATERIALE ȘI ATRAGEREA RESURSELOR FINANCIARE**

- 1) Ambientarea spațiului de învățământ pentru a-l face funcțional, modern și atrăgător;
- 2) Amenajarea și organizarea spațiului destinat recreerii elevilor în concordanță cu specificul instituției și nevoile de relaxare ale elevilor;
- 3) Atragerea de resurse extrabugetare ;
- 4) Atragerea de finanțări pentru achiziționarea și instalarea unei aparaturi audio-video de supraveghere exterioară;
- 5) Valorificarea spațiului excedentar;

### **• ȚINTA 4**

#### **D. DEZVOLATREA RELAȚIILOR COMUNITARE**

- 1) Extinderea parteneriatelor cu învățământul preșcolar ;
- 2) Dezvoltarea parteneriatelor locale ;
- 3) Derularea de programe educaționale specifice ;
- 4) Perpetuarea tradițiilor și obiceiurilor locale;
- 5) Promovarea în comunitate a unei imagini pozitive a școlii;

- 6) Înființarea unui minicentru de informare și documentare „Educație pentru integrare europeană”;
- 7) Dezvoltarea relațiilor cu mass-media;

- **ȚINTA 5**

### **E. PROMOVAREA DIMENSIUNII EUROPENE**

- 1) Promovarea dimensiunii europene și ameliorarea calității educației prin încurajarea cooperării între dimensiunile educaționale din țările Uniunii Europene.
- 2) Înțelegerea existenței și valorizarea multiculturală, oferindu-le elevilor șanse de afirmare la nivel european.
- 3) Parteneriate între școli privind stabilirea de relații rapide între diferite grupuri de persoane, facilitând raportarea românilor la standardele europene – modalitate de integrare la o scară redusă

## **ȚINTE STRATEGICE PE TERMEN SCURT ȘI PE TERMEN MEDIU**

- A. Reconsiderarea managementului la nivelul școlii;
- B. Reconsiderarea managementului la nivelul clasei;
- C. Formarea cadrelor didactice pentru activitatea în echipă;
- D. Asigurarea pentru fiecare profesor a condițiilor de afirmare profesională;
- E. Promovarea și accesarea de Programe finanțate de UE, POS-DRU;
- F. Îmbunătățirea rezultatelor profesionale ale elevilor;
- G. Crearea de mijloace pentru identificarea și promovarea inteligențelor multiple din rândul elevilor;
- H. Adaptarea programelor școlare pentru un învățământ creativ și interactiv;
- I. Îmbunătățirea bazei materiale;
- J. Orientarea educațională spre valorile democratice europene;
- K. Stimularea participării elevilor la activitatea de performanță;
- L. Evidențierea tradițiilor și obiceiurilor locale;
- M. Crearea unui climat de siguranță fizică și libertate spirituală.

**Scopurile strategice** enunțate mai sus reprezintă pentru colectivitatea educațională a acestei școli o prioritate care au fost propuse spre a fi atinse.

Pentru atingerea acestor ținte, este necesară definirea unor **opțiuni strategice** care derivă din misiunea școlii.

**Opțiunile caracteristice**, pe care le pot accesa pentru atingerea țintelor precizate, sunt:

- Dezvoltarea curriculară;
- Dezvoltarea resurselor umane;
- Atragerea de resurse financiare și materiale;
- Dezvoltarea relațiilor comunitare;
- Dezvoltarea managementului instituției;
- N. Participarea elevilor la acțiuni cu valorile democratice europene;

## **A. Reconsiderarea managementului la nivelul școlii.**

Pentru o mai bună coordonare a activităților din școală , se impun următoarele reconsiderări:

- delegarea de sarcini și stabilirea limitei de competență prin reconsiderarea fișei postului pentru:
  - Directorul adjunct;
  - Consilierul școlar/coordonatorul pentru programe și proiecte educative;
  - Șefii de catedră;
  - Responsabilul de arie curriculară;

### **DIRECTORUL ADJUNCT**

- Coordonează activitatea comisiilor metodice;
- Răspunde de învățământul primar și gimnazial;
- Elaborează și coordonează derularea Proiectelor Educaționale.

### **COORDONATORUL PENTRU PROIECTE ȘI PROGRAME EDUCATIVE**

- Coordonează și monitorizează activitatea Comisiei diriginților;
- Coordonează și monitorizează activitatea Consiliului elevilor și Consiliului școlar;
- Coordonează managementul proiectelor;
- Coordonează activitatea bibliotecii.

### **ȘEFUL DE CATEDRĂ**

- Trebuie să prezinte principala sursă de formare profesională;
- Să monitorizeze progresul școlar;
- Să facă recomandări metodice, membrilor catedrei;
- Să stabilească pachete de teste pentru nivele de clasă;
- Să studieze teme pentru abordări curriculare;
- Este răspunzător direct față de Inspectoratul Școlar pentru problemele metodice din catedră;
- Să medieze conflictele din interiorul catedrelor;
- Este primul care avizează programele pentru C.D.Ș., iar apoi înaintează Consiliului pentru Curriculum, precum și planificările calendaristice ale colegilor de catedră, care urmează a fi avizate de către direcțiunea școlii.

### **RESPONSABILUL DE ARIE CURRICULARĂ**

- Realizează interconexiunile curriculare între catedrele ariei;
- Avizează descriptorii de performanță pentru fiecare disciplină din aria curriculară;
- Participă la elaborarea, derularea și monitorizarea programelor extracurriculare.

## **B. Reconsiderarea managementului la nivelul clasei**



- Reconsiderarea rolului pe care îl joacă Consiliul Clasei;
- Organizarea la nivelul fiecărei clase, a Consiliului Elevilor- condiție esențială pentru exercițiul democratic;
- Colaborarea cu Comitetul de Părinți al clasei;
- Monitorizarea activității elevilor;
- **Promovarea în rândul elevilor a preocupărilor pentru activitatea de performanță.**

### **C. Formarea cadrelor didactice pentru activitatea în echipă**

- Implicarea cadrelor didactice în actul decizional;
- Implicarea cadrelor didactice în activitatea de elaborare și execuție a proiectelor curriculare;
- Implicarea în programe de formare continuă specifice ciclului primar și gimnazial.

### **D. Asigurarea pentru fiecare profesor a condițiilor de afirmare profesională**

- Crearea pentru fiecare profesor a condițiilor de informare profesională prin acces nelimitat la Internet;
- Sprijinirea inițiativelor educaționale ale cadrelor didactice ;
- Atragerea de fonduri extrabugetare pentru finanțarea activității de perfecționare;
- Încurajarea participării la Sesiunile de Comunicări Științifice; participarea colectivelor mixte de cadre didactice ( din aceeași arie curriculară) pentru refacerea materialului didactic

### **E. Promovarea și accesarea de Programe finanțate de UE**

- Identificarea nevoilor școlii;
- Stabilirea responsabililor de programe;
- Accesarea de programe Comenius;
- Asigurarea continuității din programul Comenius *Regio*, unitatea noastră școlară fiind Centru de informare și documentare –CDI;
- Asigurarea derulării programelor existente;

### **F. Îmbunătățirea rezultatelor profesionale ale elevilor**

- Mărirea efortului de pregătire al elevilor pentru Evaluarea Națională 2015-2016, în vederea admiterii în învățământul profesional și liceal de stat în anul școlar 2016-2017: Evaluarea la finalul claselor a II-a, a IV-a și a VI-a ; Evaluarea Națională a absolvenților clasei a VIII-a;
- Conștientizarea și responsabilizarea elevilor pentru pregătirea profesională, în special clasa a VIII-a;
- În urma parteneriatelor încheiate cu cele două licee din oraș, încercăm o mai bună orientare a elevilor pentru profesie.

### **G. Crearea de mijloace pentru identificarea și promovarea inteligențelor multiple din rândul elevilor**

- Colaborarea cu cadrelor didactice a tuturor ariilor curriculare pentru identificarea elevilor capabili de performanță;
- Elaborarea de baterii de teste pentru identificarea acestor elevi;
- Colaborarea cu Centrul Regional din Timișoara pentru identificarea inteligențelor multiple.

#### **H. Adaptarea programelor școlare pentru un învățământ creativ.**

- Elaborarea în cadrul catedrelor a principiilor fundamentale pentru un învățământ creativ;
- Folosirea laboratorului AeL și a sălii multimedia în toate ariile curriculare obținându-se astfel asigurarea feed-back dintre teorie și practică;
- Implicarea elevilor în tabere de creație științifică;
- Derularea de cursuri de inițiere de navigare pe Internet, prin folosirea cabinetului multimedia și AEL;
- Prin parcurgerea programelor școlare și a activităților derulate, specifice pe arii curriculare, performanțele elevilor sunt pe măsură.

#### **I. Îmbunătățirea bazei materiale a școlii**

- Punerea în valoare și reconsiderarea bazei materiale existente;
- Elaborarea de fișe de lucru pentru noi lucrări de laborator, conforme cu noua programă;
- Elaborarea unui program de lucrări pentru repararea terenului de sport și refacerea bazei sportive;
- Atragerea de fonduri pentru îmbunătățirea bazei materiale a școlii;
- Implicarea tuturor agenților economici în procesul de finanțare;
- Implicarea Consiliului local al Primăriei pentru atragerea de fonduri;
- Accesarea unor programe finanțate de UE ;
- Dotarea, cu tot ce este necesar, a celor trei clase pregătitoare din unitatea de învățământ (mobiliier, mochetă pentru spațiul de joacă și mijloace de învățământ necesare unui învățământ de calitate, inclusiv calculatoare și ecrane de proiecție).

#### **J. Orientarea educațională spre valori democratice europene**

- Antrenarea elevilor în activități care vizează cunoașterea valorilor europene prin implicarea în programe extracurriculare și proiecte europene;
- Participarea elevilor la mese rotunde pe teme legate de toleranță și multiculturalitate;
- Accesarea de pe Internet a proiectelor de democrație și educație ecologică, participarea la discuții cu parteneri din alte țări;
- Implicarea școlii în proiecte europene, dovadă fiind câștigarea Concursului Național pentru obținerea certificatului « ȘCOALĂ EUROPEANĂ » 2010 și 2013.

#### **K. Stimularea participării elevilor la activitatea de performanță**

- Implicarea elevilor în Concursurile și Olimpiadele școlare;
- Implicarea elevilor în proiecte și concursuri europene și obținerea de premii;
- Implicarea elevilor la Sesiunile de Comunicări științifice specifice lor;
- Implicarea elevilor în activitățile propuse și desfășurate de partenerii din educație ;

- Mediatizarea rezultatelor la nivelul comunității locale prin presă și mass-media.

## IV. OBIECTIVE – ACTIVITĂȚI – REZULTATE

### Obiective generale:

#### **a) Dezvoltarea bazei materiale, a resurselor financiar –materiale:**

- Crearea unor condiții optime de viață, modernizarea și igienizarea grupurilor sanitare, a sălilor de grupă, a holurilor și cabinetelor;
- Achiziționarea unor aparate audio-video-xerox, monitoare pentru calculatoarele existente;
- Reabilitarea acoperișului clădirii școlii gimnaziale;**
- Reabilitarea coridoarelor de la etajele I și II din clădirea învățământului gimnazial;**
- Recondiționarea și ambientarea sălilor de clasă, inclusiv în unitățile-structuri;**
- Modernizarea unei săli de ședințe/conferințe în incinta unității;**
- Crearea unor laboratoare/cabinete performante, dotate cu materiale didactice de ultimă generație;**
- Ambientarea tuturor spațiilor de școlarizare, crearea unei atmosfere plăcute, civilizate, stimulative, cu efecte în plan atitudinal și comportamental.

#### **b) Dezvoltarea unui curriculum adecvat nevoilor interne ale instituției:**

- Realizarea pachetelor de discipline opționale;
- Derularea în școală a programelor EUROPA-CASA NOSTRĂ, JUNIOR ACHIEVEMENT, INSAFE, CU EUROPA – LA JOACĂ, ce au deschidere europeană și TINERI AMBASADORI PENTRU MEDIU, OLIMPIADELE KAUFLAND;
- Participarea la activități incluse în săptămâna SĂ ȘTII MAI MULTE, SĂ FII MAI BUN, CAMPANIA GLOBALĂ PENTRU EDUCAȚIE, FESTIVALUL NAȚIONAL AL ȘANSELOR TALE, programele CERCETAȘILOR ROMÂNIEI, SĂPTĂMÂNA NAȚIONALĂ A VOLUNTARIATULUI, LET'S DO IT DANUBE;
- Formarea educatorilor din perspectivele noutăților și exigențelor reformei;
- Adaptarea curriculum-ului la specificul psihopedagogic al copiilor.

#### **c) Dezvoltarea resurselor umane:**

- Formarea cadrelor didactice pentru activitatea în echipă;
- Formarea continuă a tuturor cadrelor didactice,
- Implicarea cadrelor didactice în proiectele europene POSDRU, pe diferite axe prioritare;
- Participarea cadrelor didactice la Programele Erasmus+, alte programe europene;
- Conceperea de proiecte de mobilitate și parteneriate strategice, programe de cooperare cu școli din alte țări;

#### **d) Dezvoltarea relațiilor comunitare:**

- a. Stabilirea de programe comunitare și activități extrașcolare, prin încheierea unor acorduri de parteneriat și noi interacțiuni cu diferite instituții locale, județene, naționale și internaționale,
- b. Reînvierea și transmiterea tradițiilor și obiceiurilor locale;
- c. Valorificarea evenimentelor din viața școlii, pentru cultivarea demnității umane, a respectului față de proprietatea publică, pentru dezvoltarea sentimentelor patriotice și a echilibrului ecologic, în spiritul dezvoltării durabile;
- d. Crearea unui climat de siguranță fizică și libertate spirituală.

**e) Promovarea dimensiunii europene**

- a. Promovarea dimensiunii europene și ameliorarea calității educației prin încurajarea cooperării între dimensiunile educaționale din țările Uniunii Europene;
- b. Înțelegerea existenței și valorizarea multiculturală, oferindu-le elevilor șanse de afirmare la nivel european;
- c. Parteneriate între școli privind stabilirea de relații rapide între diferite grupuri de persoane, facilitând raportarea românilor la standardele europene – modalitate de integrare la o scară redusă;
- d. Consolidarea ideii de cetățenie europeană și îmbunătățirea informațiilor privind drepturile omului;
- e. Promovarea relațiilor internaționale a programelor de cooperare europene;
- f. Stimularea interesului pentru școală al elevilor prin implicarea lor în activități de cooperare internațională.

## PLAN OPERAȚIONAL NR. 1

**OBIECTIVUL IMEDIAT: EXECUTAREA UNOR LUCRĂRI DE ÎNTREȚINERE ȘI REPARAȚII LA INSTALAȚIA SANITARĂ, INTRODUCEREA APEI DIN PUȚUL PROPRIU**

ACTIVITĂȚI	REZULTATE	TERMEN	RESURSE	RESPONSABIL	OBSERVAȚII EVALUARE
0	1	2	3	4	5
<ul style="list-style-type: none"> <li>➤ înlocuirea conductelor de alimentare a sistemului de încălzire</li> <li>➤ racordarea la sistemul de panouri solare a structurii Grădinița PN Nr. 4, Oravița</li> <li>➤ reparații parțiale grupuri sanitare;</li> <li>➤ înlocuirea conductelor de apă deteriorate (parțial);</li> <li>➤ forarea unui puț de apă proprie în unitățile-structuri</li> </ul>	<ul style="list-style-type: none"> <li>➤ alimentarea caloriferelor din clădirile școlii</li> <li>➤ alimentarea cu apă caldă</li> <li>➤ asigurarea calităților de igienă;</li> <li>➤ asigurarea permanentă a apei în școală.</li> <li>➤ Asigurarea permanentă a apei în Școala Primară și Grădinița PN</li> </ul>	<ul style="list-style-type: none"> <li>01.10.2016</li> <li>01.09.2015</li> <li>01.09.2015</li> <li>30.09.2016</li> <li>1.09.2017</li> </ul>	<ul style="list-style-type: none"> <li>Primăria</li> <li>Primăria, resurse proprii</li> <li>Primăria, resurse proprii</li> <li>Primăria, resurse proprii</li> <li>Primăria, bugetul școlii</li> </ul>	<ul style="list-style-type: none"> <li>Directorul școlii;</li> <li>Director, contabil șef;</li> <li>Director, contabil șef;</li> <li>Director, contabil șef</li> <li>Primăria Oravița, Director, contabil șef</li> </ul>	<ul style="list-style-type: none"> <li>În curs de realizare</li> <li>Realizat</li> <li>Realizat</li> <li>În curs de realizare</li> <li>Proiect în derulare</li> </ul>

<ul style="list-style-type: none"> <li>➤ montarea a câte unui hidrofor în unitățile-structuri;</li> </ul>	<p>Brădișoru de Jos și Școala Primară și Grădinița PN Broșteni;</p> <ul style="list-style-type: none"> <li>➤ Asigurarea permanentă a apei în Școala Primară și Grădinița PN Brădișoru de Jos și Școala Primară și Grădinița PN Broșteni</li> </ul>	01.09.2017	Primăria, bugetul școlii	Primăria Oravița, Director, contabil șef	Proiect în derulare
<ul style="list-style-type: none"> <li>➤ achiziționarea unui filtru de apă adecvat la sursa proprie de alimentare cu apă</li> </ul>	<ul style="list-style-type: none"> <li>➤ Înlăturarea microorganismelor din apă</li> </ul>	septembrie 2015	Primăria orașului, bugetul școlii	Director, contabil șef	Realizat
<ul style="list-style-type: none"> <li>➤ achiziționarea unei pompe de apă pentru puțul propriu în vederea folosirii apei potabile în unitățile-structuri</li> </ul>	<ul style="list-style-type: none"> <li>➤ Asigurarea bunului mers al sistemului respectiv în Școala Primară și Grădinița PN Brădișoru de Jos și Școala Primară și Grădinița PN Broșteni</li> </ul>	Octombrie 2017	Primăria Oravița, Bugetul școlii	Primăria Oravița, Director, contabil șef	Proiect în derulare
<ul style="list-style-type: none"> <li>➤ procurarea a câte unui filtru pentru purificarea apei „La Fântâna” în unitățile-structuri</li> </ul>	<ul style="list-style-type: none"> <li>➤ Asigurarea apei potabile de calitate în Școala Primară și Grădinița PN Brădișoru de Jos și Școala Primară</li> </ul>	Noiembrie 2017	Bugetul școlii	Director, contabil	Proiect în derulare

	și Grădinița PN Broșteni					
➤ montarea a două aparate La Fântâna în instituție	➤ Asigurarea apei potabile	Septembrie 2015	Bugetul Școlii	Director, contabil	Realizat	
➤ montarea unui aparat La Fântâna în structura Grădinița PN nr. 4 Oravița	➤ Asigurarea apei potabile	Septembrie 2015	Bugetul Școlii	Director, contabil	Realizat	
➤ achiziționarea a 4 aparate La Fântâna în unitățile-structuri	➤ Asigurarea aparatelor necesare	Octombrie 2016	Bugetul Școlii	Director, contabil	Realizat	
➤ montarea unor aparate pentru ceai, cafea, etc. disponibile puse la dispoziția cadrelor didactice și elevilor pe holurile școlii	➤ Asigurarea aparatelor necesare	Septembrie 2015	Bugetul școlii	Director, contabil	Realizat	
➤ întreținerea și încărcarea panourilor solare	➤ Asigurarea apei calde în instituție	Septembrie 2016	Bugetul școlii	Director, contabil, personal al firmei executante	In curs de realizare	

## PLAN OPERAȚIONAL NR. 2

### OBIECTIVUL IMEDIAT: ASIGURAREA MIJLOACELOR AUDIO-VIZUALE NECESARE; TRANSPORT

ACTIVITĂȚI	REZULTATE	TERMEN	RESURSE	RESPONSABIL	OBSERVAȚII EVALUARE
0	1	2	3	4	5
<ul style="list-style-type: none"> <li>➤ asigurarea funcționalității mijloacelor de învățământ existente;</li> </ul>	<ul style="list-style-type: none"> <li>➤ Aparate funcționabile;</li> </ul>	14.09.2015	Resurse proprii	Director, contabil șef, responsabil cu baza materială;	Realizat
<ul style="list-style-type: none"> <li>➤ dotarea cu mijloace audio-vizuale noi;</li> </ul>	<ul style="list-style-type: none"> <li>➤ Multifuncționale, aparat foto digital , stativ portativ flip-chart copiatoare;</li> </ul>	02.12.2015	Primăria Oravița, venituri extrabugetare, sponsorizări	Director, delegatul primăriei, sponsori;	Realizat parțial
<ul style="list-style-type: none"> <li>➤ dotarea unității cu calculatoare și imprimante multifuncționale.</li> </ul>	<ul style="list-style-type: none"> <li>➤ cuprinderea în programe de dotare proprii și comunitare.</li> </ul>	01.09.2017	Primăria Oravița, sponsori, venituri extrabugetare, I.S.J.	Director, comitetul de părinți	Proiect în derulare
<ul style="list-style-type: none"> <li>➤ Achiziționarea unui aparat xerox în departamentul secretariat</li> </ul>	<ul style="list-style-type: none"> <li>➤ Aparat funcțional</li> </ul>	Iunie 2016	Bugetul școlii	Director, contabil	În curs de realizare
<ul style="list-style-type: none"> <li>➤ Dotarea laboratorului AeL cu calculatoare și imprimante</li> </ul>	<ul style="list-style-type: none"> <li>➤ Cuprinderea în programe de dotare proprii și comunitare</li> </ul>	01.09.2017	Primăria Oravița, sponsori, proiecte comunitare	Director, Primărie, contabil, responsabil proiect	Proiect în derulare



<ul style="list-style-type: none"> <li>➤ Dotarea laboratorului AeL cu un videoproiector și un ecran de proiecție</li> </ul>	<ul style="list-style-type: none"> <li>➤ Cuprinderea în programme de dotare proprii și comunitare</li> </ul>	01.09.2015	Primăria Oravița, sponsori, proiecte comunitare	Director, Primărie, contabil, responsabil proiect	Proiect în derulare
<ul style="list-style-type: none"> <li>➤ Dotarea școlii cu 2 laptopuri</li> </ul>	<ul style="list-style-type: none"> <li>➤ Pentru calitatea procesului de învățământ</li> </ul>	Septembrie 2015	Buget propriu	Director, contabil	Realizat
<ul style="list-style-type: none"> <li>➤ Dotarea cabinetului multimedia cu 1 laptop</li> </ul>	<ul style="list-style-type: none"> <li>➤ Pentru calitatea procesului de învățământ</li> </ul>	Decembrie 2016	Buget propriu	Director, contabil	In curs de realizare
<ul style="list-style-type: none"> <li>➤ Montarea unui sistem de alarmă în exterior</li> </ul>	<ul style="list-style-type: none"> <li>➤ Pentru securizarea școlii</li> </ul>	Septembrie 2015	Buget propriu	Director, contabil, firma parteneră	Realizat
<ul style="list-style-type: none"> <li>➤ Îmbunătățirea sistemului de supraveghere video în exterior (curtea școlii) prin montarea mai multor camere de supraveghere</li> </ul>	<ul style="list-style-type: none"> <li>➤ Asigurarea securității elevilor și a personalului școlii</li> </ul>	Septembrie 2016	Buget propriu	Director, contabil, firma parteneră	In curs de realizare
<ul style="list-style-type: none"> <li>➤ Montarea unui sistem de securitate cu alarmă audio în unitățile-structuri</li> </ul>	<ul style="list-style-type: none"> <li>➤ Asigurarea securității în Școala Primară și Grădinița PN Brădișoru de Jos și Școala Primară și Grădinița PN Broșteni</li> </ul>	30. 09. 2017	Buget propriu, Primăria Oravița	Director, primărie, contabil	În curs de realizare
<ul style="list-style-type: none"> <li>➤ Dotarea claselor</li> </ul>	<ul style="list-style-type: none"> <li>➤ Pentru</li> </ul>		Buget propriu	Director, sponsorizări	În curs de realizare

pregătitoare cu aparatură electronică necesară	ameliorarea calității actului instructiv-educativ	An școlar 2015-2016			
➤ Dotarea cu 2 table interactive a Grădiniței P.N. Nr. 4 Oravița	➤ Creșterea calității demersului educațional	01.09. 2015	Buget propriu	Director, contabil	Realizat
➤ Dotarea cu 2 videoproiectoare a Grădiniței P.N. Nr. 4 Oravița	➤ Îmbunătățirea performanțelor preșcolarilor	15.12 2016	Buget propriu	Director, contabil	În curs de realizare
➤ Dotarea cu 2 calculatoare a Grădiniței P.N. Nr. 4 Oravița	➤ Îmbunătățirea performanțelor preșcolarilor	15.12. 2016	Buget propriu	Director, contabil	În curs de realizare
➤ Achiziționarea cu titlu gratuit a două microbuze școlare	➤ Asigurarea transportului elevilor ; Asigurarea accesului egal la educație;	01.09.2015	Titlu gratuit	I.S.J. C.-S., Director, Primărie	Realizat
➤ Întreținerea microbuzelor școlare	➤ Asigurarea transportului școlar	An școlar 2015-2016	Buget propriu	Director, Contabil	În curs de realizare

## PLAN OPERAȚIONAL NR. 3

**OBIECTIVUL IMEDIAT: AMBIENTAREA TUTUROR SPAȚIILOR DE ȘCOLARIZARE, CREAREA UNEI ATMOSFERE PLĂCUTE, CIVILIZATE, CU EFECTE POZITIVE ÎN PLAN ATITUDINAL ȘI COMPORTAMENTAL**

ACTIVITĂȚI	REZULTATE	TERMEN	RESURSE	RESPONSABIL	OBSERVAȚII EVALUARE
0	1	2	3	4	5
<ul style="list-style-type: none"> <li>➤ Amenajarea parterului clădirii corpului gimnazial</li> </ul>	<ul style="list-style-type: none"> <li>➤ Ambientarea parterului prin lucrări de tencuit – gletuit - zugrăvit a pereților;</li> </ul>	01.09.2015	Resurse proprii	Director, Primărie, contabil	Realizat
<ul style="list-style-type: none"> <li>➤ Schimbarea corpurilor de iluminat la parterul clădirii corpului gimnazial</li> </ul>	<ul style="list-style-type: none"> <li>➤ Asigurarea iluminatului la nivel standard</li> </ul>	01.09.2015	Resurse proprii	Director, contabil	Realizat
<ul style="list-style-type: none"> <li>➤ modernizarea spațiilor destinate serviciilor secretariat, contabilitate, bibliotecă, arhivă direct.</li> </ul>	<ul style="list-style-type: none"> <li>➤ Renovarea spațiilor prin lucrări de tencuit – gletuit - zugrăvit a pereților</li> </ul>	01.04.2016	Resurse proprii, Primăria Oravița	Director, Primărie, contabil	În curs de realizare
<ul style="list-style-type: none"> <li>➤ amenajarea unui cabinet de consiliere și asigurarea calității în educație</li> </ul>	<ul style="list-style-type: none"> <li>➤ dotarea și modernizarea spațiului destinat</li> </ul>	Decembrie 2016	Resurse proprii	Director, contabil,	În curs de realizare

<ul style="list-style-type: none"> <li>➤ Dotarea cabinetului școlar de asistență psihopedagogică cu un calculator și o imprimantă</li> </ul>	<ul style="list-style-type: none"> <li>➤ Dotarea și modernizarea spațiului destinat</li> </ul>	01.12.2017	Resurse proprii	Director, Centrul Județean de Resurse și Asistență Educațională Caraș Severin	În curs de realizare
<ul style="list-style-type: none"> <li>➤ Amenajarea unui cabinet metodic în clădirea ciclului primar</li> </ul>	<ul style="list-style-type: none"> <li>➤ Dotarea și amenajarea spațiului destinat activităților</li> </ul>	01.03.2017	Resurse proprii, Primăria Oravița, sponsorizări,	Director, comitetul de părinți, Primăria;	În curs de realizare
<ul style="list-style-type: none"> <li>➤ Amenajarea și dotarea unei săli de ședințe (scaune, videoproiector, ecran proiecție)</li> </ul>	<ul style="list-style-type: none"> <li>➤ Modernizarea și ambientarea sălii</li> </ul>	31.12.2016	Resurse proprii, Primăria Oravița, sponsorizări, proiecte comunitare	Primărie, Director, Contabil, responsabil proiect	În perspectivă
<ul style="list-style-type: none"> <li>➤ Renovarea unor săli de clasă</li> </ul>	<ul style="list-style-type: none"> <li>➤ spații igienizate; ambientarea claselor</li> </ul>	14.09.2015	Resurse proprii	Director, profesori și învățători; părinți	Realizat
<ul style="list-style-type: none"> <li>➤ Renovarea coridoarelor clădirii școlii primare</li> </ul>	<ul style="list-style-type: none"> <li>➤ spații igienizate, ambientarea coridoarelor</li> </ul>	01.09.2015	Resurse proprii, Primăria Oravița	Director, părinți, Primărie, contabil	Realizat
<ul style="list-style-type: none"> <li>➤ Renovarea coridoarelor de la etajele I și II din clădirea școlii gimnaziale</li> </ul>	<ul style="list-style-type: none"> <li>➤ spații igienizate, ambientarea coridoarelor</li> </ul>	01.09.2016	Resurse proprii, Primăria Oravița,	Director, părinți, Primărie, contabil	În perspectivă
<ul style="list-style-type: none"> <li>➤ refacerea și amenajarea panourilor existente pe holuri, vestiare și clase;</li> </ul>	<ul style="list-style-type: none"> <li>➤ panouri ilustrate corespunzător;</li> </ul>	01.09.2015	Resurse proprii	Colectivul de profesori și învățători;	Realizat

<ul style="list-style-type: none"> <li>➤ Achiziționarea unor panouri de plută, inclusiv la structurile unității</li> </ul>	<ul style="list-style-type: none"> <li>➤ Panouri ilustrate corepsunzător</li> </ul>	01.09.2016	Resurse proprii, sponsorizări	Director, contabil	În curs de realizare
<ul style="list-style-type: none"> <li>➤ sectorizarea claselor.</li> </ul>	<ul style="list-style-type: none"> <li>➤ sectoare bine delimitate.</li> </ul>	14.09 2015	Resurse proprii	Colectivul de educatoare	Realizat
<ul style="list-style-type: none"> <li>➤ Organizarea unui concurs la nivel de școală” CEA MAI FRUMOASĂ CLASĂ”</li> </ul>	<ul style="list-style-type: none"> <li>➤ Ambientarea spațiului de învățare</li> </ul>	mai 2016	Resurse proprii	Diriginții și învățătorii din școală	În curs de realizare
<ul style="list-style-type: none"> <li>➤ Întreținerea și funcționarea centralelor termice pe peleți</li> </ul>	<ul style="list-style-type: none"> <li>➤ Aprovizionarea cu peleți pentru încălzirea spațiilor școlare în sezonul rece</li> </ul>	An școlar 2015-2016	Resurse proprii	Director, contabil	În derulare
<ul style="list-style-type: none"> <li>➤ Înlocuirea instalației termice (conduce calorifere) în corpul de clădire al ciclului primar</li> </ul>	<ul style="list-style-type: none"> <li>➤ Asigurarea căldurii</li> </ul>	01.09. 2015	Resurse proprii	Director, personal de întreținere	Realizat
<ul style="list-style-type: none"> <li>➤ Efectuarea traseului de la centrala termică la sala mare de sport</li> </ul>	<ul style="list-style-type: none"> <li>➤ Suplimentarea căldurii în sala mare de sport</li> </ul>	Septembrie 2015	Resurse propii, Primăria Oravița	Director, personalul de întreținere	Realizat
<ul style="list-style-type: none"> <li>➤ Montarea de geamuri termopan în corpul de clădire al ciclului primar</li> </ul>	<ul style="list-style-type: none"> <li>➤ Asigurarea unui climat propice dezvoltării procesului educativ</li> </ul>	Septembrie 2015	Resurse proprii, consiliul local	Director, factori locali	Realizat

➤ Montarea de jaluzele în ambele clădiri	➤ Amenajare utilă pentru aspect interior, exterior și protecție solară	Septembrie 2015	Resurse proprii, sponsorizări	Director, învățători, diriginți	Realizat
➤ Modernizarea parcului din curtea școlii primare	➤ Montarea unui tobogan și a gărdulețului de protecție	01.09.2015	Resurse proprii, Primăria Oravița	Director, Primărie	Realizat
➤ Întreținerea feroneriei geamurilor și ușilor termopan	➤ Menținerea funcționalității ușilor și geamurilor	An școlar 2015- 2016	Resurse proprii	Director, Contabil	În derulare
➤ Modernizarea porții principale	➤ Ambientarea spațiunului exterior	01.09.2015	Resurse proprii	Director, personal de întreținere	Realizat
➤ Modernizarea porții adiacente spațiului clădirii corpului primar	➤ Amenajare interioară pentru securitatea elevilor și a părinților, ambientarea spațiului exterior	Ianuarie 2017	Resurse asigurate de Biroul de Gospodărie și executarea lucrării cu resurse proprii	Director, primăria Oravița	În curs de realizare
➤ Renovarea acoperișului clădirii corpului primar	➤ Desfășurarea în condiții optime a procesului de învățământ	01.09. 2015	Resurse proprii, Primărie, Asociația "Educația 2008 +", proiect H.O.S.T.	Director, contabil, reprezentanți instituții partenere	Realizat
➤ Remedierea acoperișului clădirii corpului gimnazial	➤ Desfășurarea în condiții optime a procesului educativ	01.09.2017	Primăria Oravița, Resurse proprii, Asociația "Educația 2008 +", sponsori	Director, Contabil, reprezentant instituție parteneră	Proiect în derulare

<ul style="list-style-type: none"> <li>➤ Încheierea unui contract de pază cu S.C. Nadine S.R.L.</li> </ul>	<ul style="list-style-type: none"> <li>➤ Sporirea gradului de securitate a elevilor și personalului unității</li> </ul>	01.09.2015	Resurse proprii	Director, contabil	Realizat
<ul style="list-style-type: none"> <li>➤ Dotarea sălii mici de sport cu 4 mese de tenis</li> </ul>	<ul style="list-style-type: none"> <li>➤ Îmbunătățirea performanțelor sportive ale elevilor</li> </ul>	14.09.2015	Resurse proprii	Primărie, director, contabil	Realizat
<ul style="list-style-type: none"> <li>➤ Dotarea bazei sportive cu material și echipament</li> </ul>	<ul style="list-style-type: none"> <li>➤ Îmbunătățirea performanțelor sportive ale elevilor</li> </ul>	An școlar 2015-2016	Resurse proprii	Director, contabil	În derulare
<ul style="list-style-type: none"> <li>➤ Renovarea sălii mici de sport</li> </ul>	<ul style="list-style-type: none"> <li>➤ Ambientarea sălii mici de sport prin lucrări de tencuit – gletuit - zugrăvit a pereților</li> </ul>	01.09.2017	Primăria Oravița, resurse proprii	Director, Primărie, contabil	În curs de realizare
<ul style="list-style-type: none"> <li>➤ Modernizarea sălii mici de sport prin amenajarea și dotarea unei băi</li> </ul>	<ul style="list-style-type: none"> <li>➤ Desfășurarea de către elevi în condiții optime a activităților sportive</li> </ul>	01.09.2017	Primăria Oravița, resurse proprii	Director, Primărie, contabil	În perspectivă
<ul style="list-style-type: none"> <li>➤ Înlocuirea geamurilor și a corpurilor de iluminat la sala mică de sport</li> </ul>	<ul style="list-style-type: none"> <li>➤ Asigurarea condițiilor de desfășurare a activităților sportive</li> </ul>	01.09.2017	Primăria Oravița, resurse proprii	Director, Primărie, contabil	În perspectivă

## PLAN OPERAȚIONAL NR. 4

### OBIECTIVUL IMEDIAT: SĂ PREZENTĂM OFERTA EDUCAȚIONALĂ A UNITĂȚII

ACTIVITĂȚI	REZULTATE	TERMEN	RESURSE	RESPONSABIL	OBSERVAȚII EVALUARE
0	1	2	3	4	5
<ul style="list-style-type: none"> <li>➤ întocmirea planificărilor calendaristice și semestriale;</li> </ul>	<ul style="list-style-type: none"> <li>➤ planificări elaborate științific;</li> </ul>	semestrial	Cadre didactice	Director adjunct, cadre didactice, resp. comisie metodică;	Parțial realizat
<ul style="list-style-type: none"> <li>➤ întocmirea proiectelor pentru activitățile opționale;</li> </ul>	<ul style="list-style-type: none"> <li>➤ elaborarea de programe și planificări pentru activitățile opționale;</li> </ul>	01.10.2015	Cadre didactice	Director adjunct, colectivul de cadre didactice;	Realizat
<ul style="list-style-type: none"> <li>➤ contactarea cadrelor specializate pentru activități opționale;</li> </ul>	<ul style="list-style-type: none"> <li>➤ găsirea cadrelor necesare;</li> </ul>	14.09.2015	Cadre de specialitate	Director;	Realizat
<ul style="list-style-type: none"> <li>➤ ședința cu părinții și consiliul reprezentativ ;</li> </ul>	<ul style="list-style-type: none"> <li>➤ negocierea activităților opționale.</li> </ul>	15.11.2015	Copiii și părinții lor	Director adjunct, cadre didactice.	În derulare
<ul style="list-style-type: none"> <li>➤ proiect de orientare școlară și profesională în parteneriat cu liceele din oraș</li> </ul>	<ul style="list-style-type: none"> <li>➤ orientarea școlară și profesională</li> </ul>	01.06.2016	Elevii claselor a VIII-a	Director adjunct, Profesorii dirigenți	În curs de realizare
<ul style="list-style-type: none"> <li>➤ elaborarea ofertei educaționale pentru</li> </ul>	<ul style="list-style-type: none"> <li>➤ centralizarea ofertei la nivel de</li> </ul>	01.03.2016	Responsabilii de catedră și comisii	Director adjunct, consilier educativ	În curs de realizare



anul școlar 2016-2017	școală ; reflectarea așteptărilor beneficiarilor					
➤ Dezvoltarea de proiecte și activități la nivelul Consiliului Elevilor	➤ Implicarea și consultarea elevilor în procesul decizional	An școlar 2015-2016	Consiliul elevilor	Director, reprezentantul elevilor	În curs de realizare	
➤ Organizarea zilelor școlii	➤ Dezvoltarea culturii organizaționale și prezentarea școlii în comunitate	6 noiembrie 2015	Elevi, cadre didactice	Director	În curs de realizare	

## PLAN OPERAȚIONAL NR.5

### OBIECTIVUL IMEDIAT: CREȘTEREA MOTIVAȚIEI PENTRU ÎNVĂȚARE

ACTIVITĂȚI	REZULTATE	TERMEN	RESURSE	RESPONSABIL	OBSERVAȚII EVALUARE
0	1	2	3	4	5
➤ Participarea activă la diferite manifestări și evenimente ( Ziua națională fără tutun, Ziua armatei, 20 noiembrie, 1 Decembrie, 9 Mai,	➤ Expoziții, simpozioane, concursuri, excursii, dezbateri, ➤ Valorificarea evenimentelor culturale, istorice și cele din viața	Ocazional	Resurse proprii; Copiii;	Director; Director adjunct, Colectivul de cadre didactice;	În derulare

<p>24 ianuarie, 1 lunie)</p> <ul style="list-style-type: none"> <li>➤ « Săptămâna Educației Globale »</li> <li>➤ Desfășurarea de acțiuni sub titlul “Ziua porților deschise” inclusiv la clasele pregătitoare ;</li> <li>➤ Realizarea unor lecții atractive , moderne în laborator AEL, proiectarea unor lecții în cabinetul multimedia, utilizarea platformelor online de învățare</li> <li>➤ Participarea elevilor la concursuri vizând <i>educația rutieră, Prietenii Pompierilor, Tinere Condeie, Cu viața mea apăr viața,</i></li> </ul>	<p>elevilor</p> <ul style="list-style-type: none"> <li>➤ Activități diverse metodice și recreative</li> <li>➤ Activități demonstrative ;</li> <li>➤ Lecții în sistem computerizat</li> <li>➤ Îmbunătățirea performanțelor elevilor la concursuri extracurriculare,</li> </ul>	<p>Noiembrie 2015</p> <p>An școlar 2015-2016</p> <p>permanent</p> <p>An școlar 2015-2016</p>	<p>Cadre didactice și elevi</p> <p>Copiii; părinții</p> <p>Cadre didactice, Elevii școlii</p> <p>Cadre didactice, copii</p>	<p>Colectivul de cadre didactice și coordonatorul de programe și proiecte</p> <p>Director adjunct, Colectivul de cadre didactice</p> <p>laborant Moldovan Ovidiu, cadre didactice</p> <p>Consilier educativ, responsabilii de cerc</p>	<p>În curs de realizare</p> <p>În perspectivă</p> <p>În derulare</p> <p>În curs de realizare</p>
---	---	--	---	--	--

## PLAN OPERAȚIONAL NR. 6

### OBIECTIVUL IMEDIAT: *SĂ ABORDĂM PROGRAMUL "UN ALTFEL DE ÎNVĂȚĂMÂNT ÎN MILENIUL III"*

ACTIVITĂȚI	REZULTATE	TERMEN	RESURSE	RESPONSABIL	OBSERVAȚII EVALUARE
0	1	2	3	4	5
<ul style="list-style-type: none"> <li>➤ accesarea programului de acordare a bursei de studiu « Bursa Dinu Patriciu » și a programului Euro 200</li> <li>➤ Întocmirea proiectului pentru programe școlare și extrașcolare;</li> <li>➤ Desfășurarea săptămânii „Școala altfel » și a săptămânii „Să știm mai multe, să fim mai buni ».</li> </ul>	<ul style="list-style-type: none"> <li>➤ Obținerea bursei de către elevii claselor a VIII-a și a unor calculatoare de către elevii cu mai puține posibilități materiale</li> <li>➤ Plan anual de activități extrașcolare;</li> <li>➤ parteneriate; acțiuni comune;</li> </ul>	<p>Semestrul al II-lea 2015-2016</p> <p>15.10.2015</p> <p>18-22.04.2016</p>	<p>Elevii clasei a VIII-a Fundația « Dinu Patriciu »</p> <p>Cadre didactice, elevi, instituții partenere</p> <p>Comunitatea locală, părinții, copiii;</p>	<p>Diriginții claselor a VIII-a Director; Colectivul de cadre didactice de la clasa a VIII-a;</p> <p>Director adjunct, Consilier educativ, Mediator școlar, diriginți/învățători;</p> <p>Consilier educative Mediator școlar, cadre didactice</p>	<p>În curs de realizare</p> <p>În curs de realizare</p> <p>În curs de realizare ;</p>

## PLAN OPERAȚIONAL NR. 7

### OBIECTIVUL IMEDIAT: CADRE DIDACTICE CU PERSONALITATE PUTERNICĂ, BINE PREGĂTITE DIN PUNCT DE VEDERE PROFESIONAL

ACTIVITĂȚI	REZULTATE	TERMEN	RESURSE	RESPONSABIL	OBSERVAȚII EVALUARE
0	1	2	3	4	5
<ul style="list-style-type: none"> <li>➤ Inventarul resurselor umane și a gradului de specializare;</li> <li>➤ Cadrele didactice care solicită competiții pe plan profesional ;</li> <li>➤ Inspecții speciale pentru obținerea gradelor didactice, obținerea titlului de doctor.</li> <li>➤ Înscrierea cadrelor didactice la concursul pentru obținerea gradației de merit</li> </ul>	<ul style="list-style-type: none"> <li>➤ Studiul dosarului personal;</li> <li>➤ Cadre didactice bine pregătite profesional – salarii și gradații de merit</li> <li>➤ Cadre didactice bine pregătite profesional</li> <li>➤ Recunoașterea performanței personale prin acordarea gradației de merit</li> </ul>	<p>Octombrie 2015</p> <p>ianuarie-februarie 2016</p> <p>an școlar 2015-2016</p> <p>semestrul II, 2016</p>	<p>curriculum vitae european dosar personal;</p> <p>cadre didactice ale școlii ;</p> <p>cadre didactice înscrise la grade didactice.</p> <p>cadre didactice</p>	<p>Director; Responsabilul cu formarea continuă;</p> <p>Director; colectivul de cadre didactice; Consiliul de administrație</p> <p>Director, responsabil cu formarea continuă</p> <p>Director, consiliul profesoral</p>	<p>Realizat</p> <p>In curs de realizare, Când este cazul</p> <p>În derulare</p> <p>În curs de realizare, când este cazul</p>

## PLAN OPERAȚIONAL NR. 8

### OBIECTIVUL IMEDIAT: FORMAREA CONTINUĂ A CADRELOR DIDACTICE

ACTIVITĂȚI	REZULTATE	TERMEN	RESURSE	RESPONSABIL	OBSERVAȚII EVALUARE
0	1	2	3	4	5
<ul style="list-style-type: none"> <li>➤ Sporirea calității demersului didactic;</li> <li>➤ Număr de cadre didactice care folosesc strategii interactive ;</li> <li>➤ Participarea cadrelor didactice la diverse cursuri de formare naționale sub tutela CCD Caraș-Severin</li> <li>➤ Participarea cadrelor didactice la diverse cursuri POSDRU</li> <li>➤ accesarea Agenției Naționale de Mobilități în afara țării</li> </ul>	<ul style="list-style-type: none"> <li>➤ asistențe la lecții;</li> <li>➤ fișă de asistență;</li> <li>➤ fișe de evaluare activități interesante;</li> <li>➤ asistențe ;</li> <li>➤ Îmbunătățirea performanțelor profesionale</li> <li>➤ Îmbunătățirea performanțelor profesionale</li> <li>➤ Studierea ofertei pentru anul școlar 2015-2016</li> </ul>	<p>permanent</p> <p>permanent</p> <p>permanent</p> <p>In decursul anului școlar 2015-2016</p> <p>2015-2016</p>	<ul style="list-style-type: none"> <li>➤ cadre didactice;</li> <li>➤ grupele de copii;</li> <li>➤ cadre didactice;</li> <li>➤ grupele de copii ;</li> <li>➤ cadre didactice</li> <li>cadre didactice din unitatea de învățământ, parteneri</li> <li>cadre didactice din unitatea de învățământ, parteneri</li> </ul>	<p>Director;</p> <p>Responsabili comisii metodice, C.E.A.C.,</p> <p>Director;</p> <p>Responsabil formare continuă ciclul primar și gimnazial.</p> <p>Director, Responsabil formare, Cadre didactice</p> <p>Coordonator de programme și proiecte</p>	<p>În curs de realizare</p> <p>În curs de realizare</p> <p>În curs de realizare</p> <p>În curs de realizare</p> <p>Permanent</p>

## PLAN OPERAȚIONAL NR. 9

### OBIECTIVUL IMEDIAT: *COPIII SĂ VINĂ CU PLĂCERE LA ȘCOALĂ*

ACTIVITĂȚI	REZULTATE	TERMEN	RESURSE	RESPONSABIL	OBSERVAȚII EVALUARE
0	1	2	3	4	5
<ul style="list-style-type: none"> <li>➤ desfășurarea de activități și lecții deschise;</li> <li>➤ organizarea și desfășurarea de serbări și spectacole la nivel de unitate cu ocazia unor sărbători laice și religioase ;</li> <li>➤ introducerea uniformelor școlare.</li> <li>➤ Ziua porților deschise la clasele pregătitoare din unitate</li> <li>➤ Desfășurarea săptămânii „Școala altfel » și a săptămânii „Să știm mai multe, să fim mai buni ».</li> </ul>	<ul style="list-style-type: none"> <li>➤ frecvența bună; implicarea părinților în activitatea didactică;</li> <li>➤ participarea activă la serbări, spectacole ;</li> <li>➤ personalizarea școlii prin uniforma școlară.</li> <li>➤ informarea familiilor privind oferta ed. a școlii</li> <li>➤ parteneriate; acțiuni comune; schimb de bune practici ;</li> </ul>	<p>periodic</p> <p>ocazional</p> <p>octombrie 2015</p> <p>Aprilie-mai 2016</p> <p>➤ 18 - 22. 04. 2015</p>	<ul style="list-style-type: none"> <li>➤ cadre didactice; copii; părinți;</li> <li>➤ copii, părinți ;</li> <li>➤ copii, părinți.</li> </ul> <p>copii, părinți, cadre didactice.</p> <p>Comunitatea locală, părinții, copiii de etnie rromă ; Mediator școlar, diriginți.</p>	<p>Director; cadre didactice;</p> <p>Consilier educativ; cadre didactice.</p> <p>Diriginți/învățători</p> <p>Director adjunct</p> <p>Director, Consilier educativ</p>	<p>In derulare</p> <p>În curs de desfășurare</p> <p>În curs de realizare</p> <p>În derulare</p> <p>În curs de realizare</p> <p>În derulare</p>

<ul style="list-style-type: none"> <li>➤ Participarea ansamblului de cântece și dansuri populare "Orăvițana" la spectacole, festivaluri</li> </ul>	<ul style="list-style-type: none"> <li>➤ participare activă la festivaluri, serbări, spectacole</li> </ul>	2015-2016	Copii, părinți	Coordonatorul ansamblului	În derulare
<ul style="list-style-type: none"> <li>➤ Participarea ansamblului coral "Armonia" la festivaluri, serbări</li> </ul>	<ul style="list-style-type: none"> <li>➤ participare la festivaluri corale, serbări, spectacole</li> </ul>	2015-2016	Copii, părinți	Coordonatorul ansamblului	
<ul style="list-style-type: none"> <li>➤ Desfășurarea activităților clubului "Titans Oravița"</li> </ul>	<ul style="list-style-type: none"> <li>➤ participare la competiții sportive, gale demonstrative</li> </ul>	2015-2016	Copii, părinți	Director,	În derulare
<ul style="list-style-type: none"> <li>➤ Echipa de fotbal "Școala unu"</li> </ul>	<ul style="list-style-type: none"> <li>➤ obținerea de premii/trofee la campionatul județean de fotbal, juniori D</li> </ul>	2015-2016	Copii, părinți	Responsabili echipă de fotbal	În derulare
<ul style="list-style-type: none"> <li>➤ Desfășurarea activităților <i>Cercului de Istorie recentă a României</i></li> </ul>	<ul style="list-style-type: none"> <li>➤ implicarea elevilor în activități extrașcolare</li> </ul>	Septembrie 2015 – ianuarie 2016	Elevi clasele VII-VIII	Cadru didactic de istorie	În derulare

## PLAN OPERAȚIONAL NR. 10

### OBIECTIVUL IMEDIAT: ACTIVITATI / PROIECTE / PROGRAME COMUNITARE

ACTIVITĂȚI	REZULTATE	TERMEN	RESURSE	RESPONSABIL	OBSERVAȚII EVALUARE
0	1	2	3	4	5
<ul style="list-style-type: none"> <li>➤ Coordonatorul TIC în școală – un pas înainte în învățământul românesc POSDRU 19/G/36359</li> <li>➤ „Istoria recentă a României. Pachet educațional pentru cursul opțional de Istorie recentă a României” POSDRU/153/1.1/S/142342</li> <li>➤ Concursul European de matematică aplicată Cangurul Concursul cangurul lingvist; Concursul Cangurașul matematician; Concursul Cangurașul explorator; Concursul Poveștile cangurului; <i>Fundația pentru Integrare Europeană</i> <a href="http://www.cangurul.ro">www.cangurul.ro</a></li> <li>➤ <b>Mathematique sans</b></li> </ul>	<ul style="list-style-type: none"> <li>➤ Integrarea TIC ca mijloc didactic în procesul de predare-învățare</li> <li>➤ Îmbunătățirea competențelor cadrelor didactice în tematica istoriei recente a României; utilizarea instrumentelor digitale în cadrul lecțiilor</li> <li>➤ Diplome de participare pentru elevi; Adeverințe pentru cadrele didactice participante.</li> <li>➤ Diplome de participare pentru elevi; Adeverințe</li> </ul>	<p>2012 –2014</p> <p>2015 - 2016</p> <p>2015-2016</p> <p>2015-2016</p>	<p>Elevi, profesori, părinți, comunitatea locală</p> <p>cadre didactice, resurse ale proiectului</p> <p>Elevi, cadre didactice</p> <p>Elevi, cadre didactice</p>	<p>Coordonator TIC proiect</p> <p>Prof. Givadă Maria</p> <p>Cadrul didactic responsabil concurs</p> <p>Responsabilul de concurs</p>	<p>Realizat;</p> <p>În derulare</p> <p>În curs de realizare;</p>



<p><b>frontieres</b> <a href="http://www.msfromania.ro">www.msfromania.ro</a></p>	<p>pentru cadrele didactice participante.</p>				În derulare
<p>➤ <b>Alege, este dreptul tău</b></p>	<p>➤ Diplome de participare, adeverințe</p>	2015-2016	Elevi, cadre didactice, parteneri	Responsabili de programe	În derulare
<p>➤ <b>Junior Achievement JA</b> Program implementat de JA România, member of JA Worldwide</p>	<p>➤ Diversificarea CDȘ-urilor prin programe autorizate</p>	2015-2016	Elevi, cadre didactice	Consilier educativ	În curs de realizare;
<p>➤ <b>Ziua siguranței pe internet</b> <b>INSAFE</b> <i>Proiect internațional online</i></p>	<p>➤ Conștientizarea pericolelor navigării nesupravegheate pe internet</p>	2015-2016	elevi, cadre didactice ;	Diriginți, învățători	În curs de derulare
<p>➤ <b>Festivalul Național al șanselor tale</b></p>	<p>➤ Imagini, materiale informative, expoziție,</p>	2015-2016	elevi, profesori,	Coordonatori de proiect	În derulare;
<p>➤ <b>Smarty și Smarty Maestro</b> <b>Concurs internațional</b></p>	<p>➤ Stimularea potențialului artistic creativ</p>	2015-2016	parinti, autoritati locale, specialisti in domeniul educatiei	Cadre didactice implicate în proiect	În curs de realizare
<p>➤ <b>Euroșcolarul , europreșcolarul</b> <b>Concurs</b> <b>“Cu Europa...la joacă”</b></p>	<p>➤ Stimularea potențialului creativ</p>	2015-2016	Preșcolari Educatore Părinți	Cadre didactice coordonatoare	În curs de realizare
<p>➤ <b>Campania Globală pentru educație</b></p>	<p>➤ Conștientizarea problemelor cu care se confruntă copiii la nivel mondial</p>	2015-2016	cadre didactice, elevi ;	Coord. Programe și proiecte, educatoare	În curs de realizare

<p>➤ <b>TIMTIM-TIMY</b>, concurs internațional de activități integrate</p>	<p>➤ Creații originale, evidențierea vârstei copilăriei</p>	2015-2016	cadre didactice, elevi, parteneri,	educatoare	În perspectivă
<p>➤ <b>Festivalul Internațional al Cărții pentru Copii – Bucuria Lecturii</b></p>	<p>➤ Cadru de anvergură al încurajării lecturii și creativității în rândul copiilor și tinerilor, al promovării cărții în lumea acestora</p>	2015-2016	elevi, cadre didactice	Consilier educativ	In curs de derulare
<p>➤ <b>Tinerii ambasadori în luptă cu schimbările climatice</b></p>	<p>Conștientizarea comunității locale privind schimbările climatice</p>	2015-2016	Elevi cu vârsta cuprinsă între 6-15 din România și alte țări	Consilier educative, Coordonator proiect Comitetul de organizare	În curs de derulare
<p>➤ <b>Hramul școlii “Sfinții Arhangheli Mihail Și Gavril”</b></p>	<p>promovarea educației multiculturale</p>	6 noiembrie 2015	Elevi, cadre didactice	Director,	Anual
<p>➤ Activități în parteneriat cu <b>Palatul Copiilor Reșița - filiala Clubul Copiilor Oravița</b></p>	<p>activități educative extrașcolare: karting, "Prietenii Naturii", radiogoniometrie – electronică, tenis de masă;</p>	2015-2016	Elevi, profesori, părinți, autoritățile locale,  Elevi, profesori calificați	Director prof. Ing. Savu Ion Sorin	În curs de realizare

## PLAN OPERAȚIONAL NR.11

### OBIECTIVUL IMEDIAT: SĂ PREGĂTIM ȘI SĂ PREZENTĂM SERBĂRILE COPILĂRIEI

ACTIVITĂȚI	REZULTATE	TERMEN	RESURSE	RESPONSABIL	OBSERVAȚII EVALUARE
0	1	2	3	4	5
➤ Serbările toamnei;	➤ jocuri; scenete; masa festivă;	20.11.2015	copii;părinți; sponsori;	învățătoare	În curs de realizare
➤ “Colindăm, Doamne, colind”;	➤ colindarea unor instituții și societăți;	Decembrie 2015	copii; diriginți; învățători;	coordonator de proiecte și programe;	Perspectivă;
➤ “Vine, vine Moș Crăciun” ;	➤ participarea la serbarea de Moș Crăciun	14.12-18.12.2015	copii; părinți; sponsori	cadre didactice; coordonator de proiecte și program ;	Perspectivă ;
➤ « Omagiul Mamei »	➤ activități de omagiere a mamelo ;	08.03.2016	copii; părinți; sponsori ;	cadre didactice; coordonator de proiecte și program ;	Perspectivă ;
➤ « Iepuraș coconaș »	➤ activități specifice	Aprilie 2016	copii; părinți; sponsori	cadre didactice; coordonator de proiecte și program ;	Perspectivă;
➤ ”Pe aripile copilăriei”	➤ concurs județean	Mai 2016	copii, părinți; educatoare	educatoare, preșcolari	Perspectivă;
➤ « 1 Iunie » - Ziua copilului ;	➤ concurs de desen, biciclete, cros ;	01.06.2016	elevii școlii noastre, sponsori	cadre didactice; coordonator de proiecte și program ;	Perspectivă ;
➤ « Vacanța mare a	➤ serbare școlară.		copii; diriginți;	învățători, educatori	Perspectivă ;

sosit »		21-24.06.2016	învățători;	
---------	--	---------------	-------------	--

## PLAN OPERAȚIONAL NR.12

**OBIECTIVUL IMEDIAT: SĂ SE DEMAREZE CURSUL DE FORMARE CONTINUĂ A CADRELOR DIDACTICE**

ACTIVITĂȚI	REZULTATE	TERMEN	RESURSE	RESPONSABIL	OBSERVAȚII EVALUARE
0	1	2	3	4	5
<ul style="list-style-type: none"> <li>➤ întocmirea planurilor operaționale de către I.S.J.și C.C.D;</li> </ul>	<ul style="list-style-type: none"> <li>➤ afișarea ofertelor de cursuri ale CCD;</li> </ul>	30.10.2015	oferta de cursuri;	I.S.J. C.C.D.	În curs de desfășurare;
<ul style="list-style-type: none"> <li>➤ întocmirea proiectului de formare a cadrelor didactice;</li> </ul>	<ul style="list-style-type: none"> <li>➤ înscrierea la cursurile de formare continuă;</li> </ul>	31.11.2015	proiect;	Director; responsabilul cu formarea continuă;	În curs de desfășurare ;
<ul style="list-style-type: none"> <li>➤ desfășurarea cursurilor de formare gasite în oferta de formare continuă a CCD Caraș-Severin</li> </ul>	<ul style="list-style-type: none"> <li>➤ cadre didactice bine informate și pregătite profesional.</li> </ul>	permanent	colegii particulare; formatori; cadre didactice.	Responsabilul cu formarea continuă.	În curs de desfășurare.
<ul style="list-style-type: none"> <li>➤ Desfășurarea altor cursuri de formare</li> </ul>	cadre didactice bine informate și pregătite	semestrial	colegii particulare; formatori; cadre	Responsabilul cu formarea continuă.	În curs de desfășurare.

	profesional.		didactice.		
--	--------------	--	------------	--	--

## PLAN OPERAȚIONAL NR.13

### OBIECTIVUL IMEDIAT: SĂ ÎNVĂȚĂM CONTINUU!

ACTIVITĂȚI	REZULTATE	TERMEN	RESURSE	RESPONSABIL	OBSERVAȚII EVALUARE
0	1	2	3	4	5
<ul style="list-style-type: none"> <li>➤ participarea activă la Cercurile pedagogice; comisii metodice și alte forme de perfecționare;</li> <li>➤ achiziționarea de cărți, reviste de specialitate, caiete speciale, fișe de evaluare.</li> <li>➤ Achiziționarea de softuri educaționale necesare procesului de învățământ</li> </ul>	<ul style="list-style-type: none"> <li>➤ cadre didactice care participă la activități și cursuri de perfecționare;</li> <li>➤ minibiblioteca dotată cu reviste, îndrumătoare, metodici.</li> <li>➤ softuri comandate special pentru elevi, pentru îmbunătățirea</li> </ul>	<p>lunar</p> <p>permanent</p> <p>Permanent</p>	<ul style="list-style-type: none"> <li>➤ comisia metodică, cercul pedagogic, profesori și învățători;</li> <li>➤ publicații, edituri.</li> <li>➤ edituri specializate pe softuri educaționale</li> </ul>	<p>Responsabil de comisie metodică; cerc pedagogic, formare continuă;</p> <p>Director, bibliotecar, Profesori de specialitate</p> <p>Director, bibliotecar, Profesori de specialitate</p>	<p>Realizat ; Comisii în curs de realizare la cercul pedagogic;</p> <p>Permanent</p> <p>permanent</p>

<ul style="list-style-type: none"> <li>➤ participarea cadrelor didactice la diverse cursuri de formare pe proiecte europene POSDRU pe diferite axe prioritare</li> <li>➤ accesarea Agenției Naționale de Mobilități în afara țării</li> </ul>	procesului de învățământ ;  Profesionalizarea cadrelor didactice din Caraș-Severin și Mehedinți	2011-2014	cadre didactice din unitatea de învățământ	Profesori, învățători	În curs de realizare, unele module fiind încheiate altele sunt în desfășurare
	Mobilitate individuală	2015-2016	cadre didactice din unitatea de învățământ	Profesori, învățători	In curs de realizare

## PLAN OPERAȚIONAL NR.14

**OBIECTIVUL IMEDIAT:** *SĂ DEZVOLTĂM PARTENERIATE ȘI RELAȚII DE COLABORARE CU PĂRINȚII, COMUNITATEA LOCALĂ, ȘCOALĂ, POLIȚIA, BISERICA, MASS-MEDIA, POMPIERI etc.*

ACTIVITĂȚI	REZULTATE	TERMEN	RESURSE	RESPONSABIL	OBSERVAȚII EVALUARE
0	1	2	3	4	5
<ul style="list-style-type: none"> <li>➤ implicarea părinților în activități curriculare și extracurriculare;</li> </ul>	<ul style="list-style-type: none"> <li>➤ Parteneriat: FAMILIE-ȘCOALĂ; Asociația</li> </ul>	Permanent	Părinți, sponsori;	Director, cadre didactice;	în curs de realizare;

<ul style="list-style-type: none"> <li>➤ colaborarea cu comunitatea locală, biserica;</li> </ul>	<p>părinților « Educația 2008+ »</p> <ul style="list-style-type: none"> <li>➤ Parteneriate; sponsorizări, acțiuni commune;</li> </ul>	<p>Permanent;</p>	<p>Primăria, Consiliul local; biserica; teatru, poliție, Ocolul silvic, Centrul de asistență socială, teatrul vechi “ Mihai Eminescu”, pompierii</p>	<p>Director;</p>	<p>în curs de realizare;</p>
<ul style="list-style-type: none"> <li>➤ desfășurarea unor activități commune cu diferite instituții;</li> </ul>	<ul style="list-style-type: none"> <li>➤ Activități în parteneriat;</li> </ul>	<p>Periodic;</p>	<p>Poliția;biserica; mass-media; pompieri; O.N.G.-uri</p>	<p>Director; diriginți și învățători;</p>	<p>parțial realizat</p>
<ul style="list-style-type: none"> <li>➤ organizarea de întreceri și concursuri.</li> </ul>	<ul style="list-style-type: none"> <li>➤ Obținerea de diplome și recompense.</li> </ul>	<p>Periodic.</p>	<p>profesori de specialitate, copii, instituții.</p>	<p>Director; profesori muzică, desen, educație fizică.</p>	<p>parțial realizat.</p>

## V. MONITORIZAREA ȘI EVALUAREA

### MONITORIZAREA ȘI EVALUAREA PROIECTULUI PROIECTAREA SISTEMELOR DE CONTROL

Pentru că sturcturile organizației nu conțin și mecanismele pentru motivarea muncii oamenilor , este nevoie de un control în organizații. Mecanismul de motivare a angajaților pentru a muncii în sensul realizării obiectivelor fundamentale, precum și pentru un sistem de feed-back privind performanțele obținute de angajați, reprezintă scopul realizării unui **control strategic**. Acesta reprezintă procesul prin care **managerii** monitorizează toate activitățile unei organizații și le evaluează pentru a constata dacă ele se desfășoară în mod eficient și eficace, luându-se alte măsuri corective care se impun.

Un sistem de control eficient trebuie să aibă trei caracteristici :

- să fie flexibil
- să asigure o informare corectă
- să asigure informarea managerilor în timp util

Proiectarea sistemelor de control eficient presupune :

1. Stabilirea standardelor și țintelor în raport cu care se va face evaluarea
2. Crearea sistemelor de monitorizare și de evaluare
3. Compararea performanțelor actuale cu cele propuse ca țintă
4. Inițierea corecțiilor atunci când performanțele actuale sunt la nivelul programat

Conținutul propriu-zis al monitorizării constă în supervizarea transformării « intrărilor » sistemului în « ieșiri », utilizând comunicarea interpersonală și activitatea concretă. Monitorizarea are trei laturi esențiale :

- decizia curentă
- rezolvarea de problemă
- stilurile manageriale

Scopul **monitorizării** este de a furniza informații relevante pentru evaluarea, iar următorii indicatori calitativi și cantitativi sunt definitorii.

a. Monitorizarea de tip competențial se referă la : managementul atenției, managementul înțeleșurilor, managementul încrederii și managementul de sine.

b. Monitorizarea de tip managerial-indicatorii sunt : eficacitatea, economicitatea, eficiența, efectivitate.

c. Monitorizarea de tip sistemic a indicatorilor evaluabili se referă la contextul –nevoile la care răspunde proiectul, caracterul necesar/realizabil.



## EVALUAREA

Evaluarea este acțiunea finală ce constă în coroborarea rezultateelor verificărilor anterioare ale progresului și formularea , pe baza lor a unei concluzii finale.

Criteriile de evaluare sunt stabilite de la început, de comun acord și vor fi urmărite de către toții membrii echipei/ echipelor de lucru, pe toată durata acțiunii. Ele se referă îndeosebi la : gradul de atingere a obiectivelor propuse, gradul de implicare a factorilor principali, impactul asupra mediului inten și extern, nivelul costurilor, oportunitatea comunicării/dezvoltării/diversificării acțiunilor.

**Evaluarea** în educație cuprinde procedurile- aplicabile proceselor de educație, educabililor, instituțiilor de educație și sistemului școlar în ansamblul lui în vederea :

**a. stabilirii raportului dintre performantele obținute și cele intenționate**

**b. corectării rezultatelor în sensul dorit.**

**Altfel spus, evaluarea trebuie să răspundă la următoarele întrebări :**

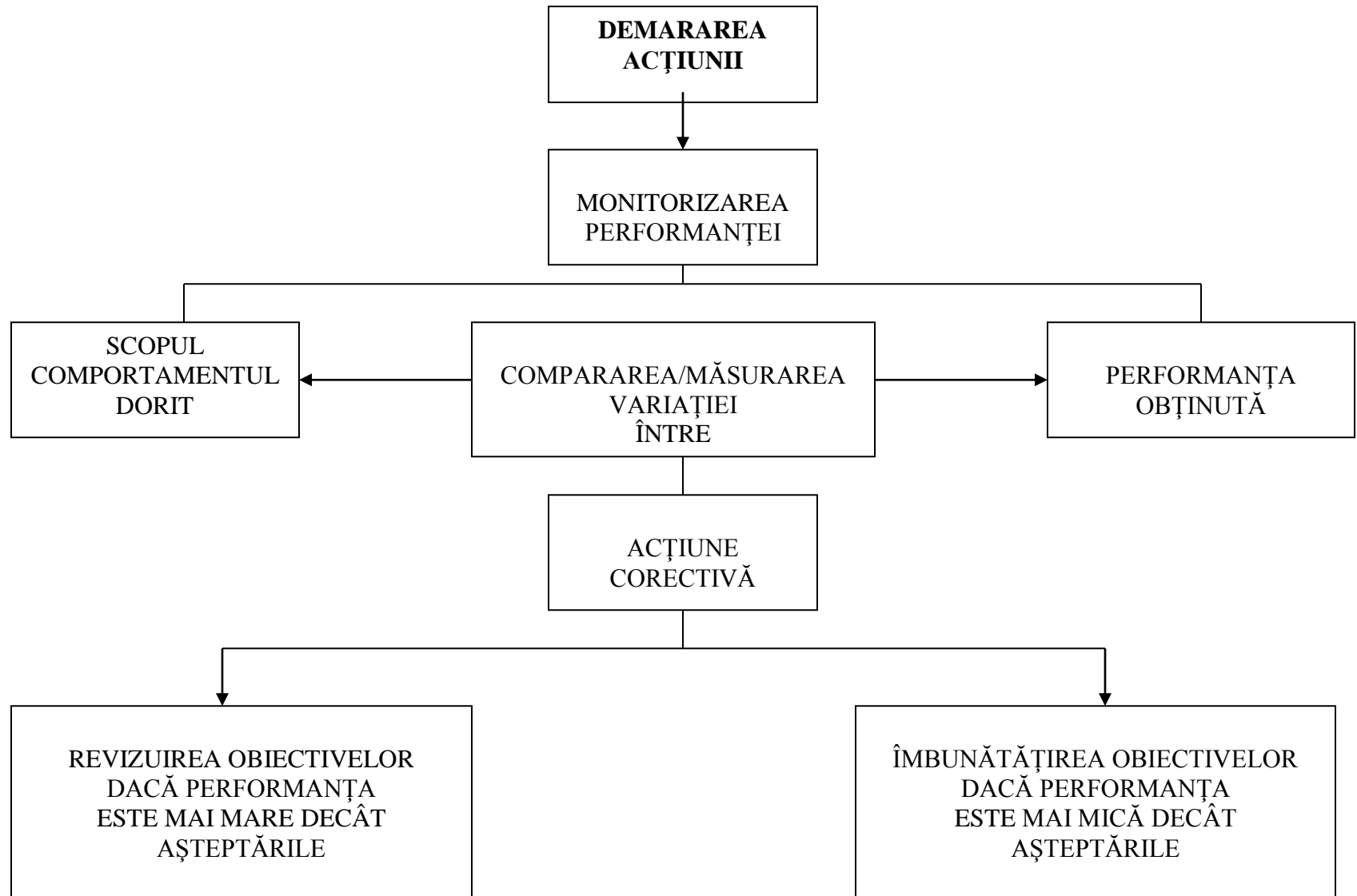
- Ceea ce s-a făcut a fost a fost și ceea ce s-a intenționat a se face (rezultatele corespund scopurilor) ?
- Ceea ce s-a făcut s-a făcut în mod eficient și efectiv ?
- Ceea ce s-a făcut are valoare pentru participanți?

Dar cea mai importantă întrebare este : « De ce evaluăm? », care sunt, cu alte cuvinte scopurile evaluării.

Scopurile acesteia sunt:

- ✓ îmbunătățirea practicii prin stabilirea atingerii sau neatingerii țintelor (strategice și operaționale propuse) în vederea fundamentării deciziei referitoare la schimbările (în finalități și metodologie) care trebuie să nu intorduse în proiect ;
- ✓ informarea decidenților- de la toate nivelurile și fundamentarea pe această bază a deciziilor ulterioare de nivel strategic pe baza judecării valorii și calității rezultatelor proiectului ;
- ✓ oferirea de feed-back către toate grupurile țintă și către toți parteneri- în privința valorii adăugate prin proiect ;
- ✓ analiza impactului proiectului-la nivel local, regional, național ;
- ✓ elaborarea unor noi proiecte

**Demersul evaluativ respectă anumite etape prezentate în fig. de mai jos :**



## Exemple de instrumente de evaluare

### CLIMATUL ÎN ȘCOALA GIMNAZIALĂ « ROMUL LADEA » ORAVIȚA SONDAJ DE OPINIE:

#### A. CONDIȚII MATERIALE

- 1 .a. Vă place felul în care arată școala noastră ?  
(interior, exterior)
  - b. De ce nu vă place?
    - zugrăveala
    - mobilierul
    - aranjarea spațiului
    - altele
  - c. Ați fi de acord să suportați o parte din cheltuielile pentru alte amenajări?  
Pentru ce anume ?
- 2.a. Vă simțiți bine în școală ?
  - b. Dacă nu, ce vă deranjează cel mai mult ?
    - zugrăveala
    - murdăria
    - frigul
    - căldura
    - lipsa unor dotări
    - altele
3. V-ar place să fie muzică pe coridoare în pauză ?
4. a. Vă simțiți în siguranță în școală ?
  - b. Dacă nu, de ce ?

#### B. RELAȚIILE PROFESOR-ELEV

5. Cum ati caracteriza relațiile dintre profesori și elevi în școala noastră ?
  - foarte bune- bazate pe înțelegere reciprocă
  - bune-respect
  - acceptabile-colaborare
  - rele-tensionate
  - foarte rele-alte caracterizări
6. Ce credeți că influențează relația profesor/elev?
  - atitudinea profesorilor
  - atitudinea elevilor
  - indisciplina elevilor
  - altele
7. Cum ați caracteriza atmosfera la ore (în general)?
  - plăcută
  - propriu studiului
  - tensionată

8. Cum apreciați nivelul de disciplină al elevilor (la ore și în pauza) ?

- foarte bune
- bune
- acceptabile
- slabe
- inacceptabile

9. Ce determină indisciplina elevilor ?

10. Considerați că vă bucurați de libertate de expresie(ore și în afara orelor) ?

11. Credeți că părerea voastră contează ?

12. Ați fi de acord cu introducerea uniformei în școala noastră ?

### **C. RELAȚIILE ÎNTRE ELEVI**

13. Cum caracterizezi relația ta cu colegii ?

- foarte bune
- bune
- acceptabile
- slabe
- inacceptabile

14. Ce te deranjează la unii colegi ?

### **D. CONCLUZIE**

15. Cum ați caracteriza climatul în școala noastră ? Ce notă i-ați da ?

## COTAREA ȘI INTERPRETAREA REZULTATELOR

Setul majoritar de afirmații selectate pe grupuri de către șapte întrebări reflectă preferința sau dominanța dv. emisferică și reprezintă în același timp viziunea personală asupra eficacității actului de conducere la nivel organizațional- stil de conducere. Nu există stiluri bune și stiluri mai puțin bune. Este important să înțelegi că este foarte important modul în care dv. vă raportați la activitate, vă organizați propria muncă și pe a altora.

- **Stilul de conducere centrat pe analiză și control.** Elementele specifice acestui stil sunt structura, programarea, ordonarea și controlul tuturor activităților. Expresia dominației emisferice stângi tipice, cei caracterizați prin acest stil de conducere vor proceda prin structurarea și planificarea secvențială strictă, atât a vieții și activității personale, cât și a celor care depind de ei.
- **Stil expresiv –comunicativ.** Acest stil exprimă și el preferința de a opera și în registrul cognitiv al emisferei stângi, dar într-o manieră mai atenuată. Acest stil de conducere se va sprijini pe același tip de strategii folosite de analizatori-controlori; dar spre deosebire de aceștia comunicarea cu dublul sens și personalizarea rolurilor vor fi preferate.
- **Stilul productiv-afectiv** este caracteristic celor cu dominanță emisferică dreaptă. Deși comunicarea și planificarea continuu să joace un rol însemnat și în cadrul acestui stil de comportament și conducere, aceste activități se realizează în modalități mai puțin structurale, în care imaginea joacă un rol esențial. Mentorizarea este partea preferată a activității de conducere, eficacitatea acestuia fiind de regulă apreciată după influența exercitată asupra integrării și adaptării organizațiilor.
- **Stilul permisiv-intuitiv.** Expresie a dominanței emisferei drepte extreme, acest stil va opera prin excelență pe baza intuiției, va lăsa subordonaților libertatea de a-și alege și negocia termenele, strategia de realizare a sarcinii, va încuraja autocontrolul și autoevaluarea.

## CHESTIONAR

Alegeti varianta de raspuns pe care o considerati dv. potrivita la intrebările care urmează

1. Ce anume vă motivează cel mai mult din punct de vedere profesional:

- a. ambiția
- b. satisfactia de a face parte dintr-o echipă
- c. banii
- d. posibilitatea conducerii unei echipe
- e. nevoia de a fi cel mai bun

2. Care dintre aceste opinii se apropie cel mai mult de opinia dv. ?

- a. Un conducător adevărat știe să-și delege atribuțiile
- b. Un conducător adevărat se ocupă de toate detaliile
- c. Un conducător adevărat este cel care are cel mai multe diplome

3. Ce credeti despre un eșec :

- a. Poate fi ușor depășit
- b. Este stimulator, te ambiționează
- c. Este un subiect de reflecție
- d. Este demoralizant

4. Stiti să întrerupeți un vorbitor fără să-l faceți să se simtă jignit ?

- a. Da, dar nu vă place să procedați așa
- b. Da, nu este nici o problemă
- c. Nu, vi se pare ceva foarte neplăcut

5. Când observați că un colaborator devine o frână în activitatea pe care o conduceți cum procedați ?

- a. Încercați să aflați un compromis
- b. Îi desfaceți contractul de muncă
- c. Înainte de a lua o decizie analizați situația personală și familială a subordonatului

6. Cum vă organizați timpul liber, concediile ?

- a. Vă planificați întâlniri utile activității dv.(mese la restaurant, partide de tenis etc.)
- b. Profitați de ore libere pentru a vă rezolva din problemele de serviciu prezente.
- c. Vă dedicați familiei
- d. Vă izolați pentru a citi, pentru a vă relaxa

7. Care credeți că este calitatea esențială pentru un conducător ?

- a. Competență profesională
- b. Inteligență
- c. Intuiția și flerul
- d. Puterea de caracter
- e. Dorința puterii

8. Când vreți să obțineți de la cineva ceva ce metodă folosiți?

- a. Persuasiunea(puterea de convingere)
- b. Umorel dezarmant
- c. Elocvența(praf în ochi)
- d. Farmecul personal
- e. Dramatizarea

9. Când dați un material la dactilografiat, tehnoredactat cum procedati ?

- a. recitiți sistematic textul
- b. aveți încredere în secretară și atenția ei
- c. revedeti doar personalele cheie

10. Dacă aveți de făcut un drum lung cu trenul cum vă ocupați timpul?

- a. totdeauna vă luați un dosar de studiat
- b. citiți un roman polițist ușor
- c. citiți presa cotidiană
- d. dormiți, vă relaxați

11. Ce profesor v-ați alege pentru a învăța să vorbiți în public ?

- a. un psiholog
- b. un profesor renumit
- c. un actor
- d. un specialist în comunicare

12. Când angajezi un colaborator, care sunt detaliile la care sunteți atent

- a. pantofi curați
- b. detalii de bun gust(cravată, bijuterii)
- c. îmbrăcămintea pătată sau șifonată
- d. cromatică, culorile îmbrăcămintei

13. Pentru a amâna o întrunire sau a încheia o afacere credeți că este util :

- a. să fiți în formă
- b. să aveți dosarul bine pregătit
- c. să vă păstrați moralul ridicat
- d. să porniți cu ideea reușitei

e. să dovedești inteligență

14. Doi colaboratori sunt în conflict ?

- a. îi convoacă în biroul dv. și jucat rolul arbitrului
- b. îi convoacă separeat și îi ascultă pe fiecare
- c. nu acordă atenție și așteaptă să se atenueze conflictul cu timpul

15. Înainte de a lua o decizie importantă pentru unitatea dv. ce faceți ?

- a. vă consultați colaboratori
- b. vă consultați superiorii
- c. lăsați să treacă o noapte înainte de a hotărî
- d. aveți nevoie doar de o oră de reflecție
- e. cereți părerea unor apropiați de încredere

Director,  
prof. Lepa Marțian Flavius



- **ȚINTA 1**

**DEZVOLTAREA CURRICULARĂ**

- **ȚINTA 2**

**DEZVOLTAREA RESURSELOR UMANE**

- **ȚINTA 3**

**DEZVOLTAREA BAZEI MATERIALE ȘI ATRAGEREA  
RESURSELOR FINANCIARE**

- **ȚINTA 4**

**DEZVOLATREA RELAȚIILOR COMUNITARE**

- **ȚINTA 5**

**PROMOVAREA DIMENSIUNII EUROPENE**